

บทที่ 3

ผลการปฏิบัติตาม มาตรการป้องกันและแก้ไขผลกระทบสิ่งแวดล้อม

บทที่ 3

ผลการปฏิบัติตามมาตรการป้องกันและแก้ไขผลกระทบสิ่งแวดล้อม

3.1 ผลการปฏิบัติตามมาตรการป้องกันและแก้ไขผลกระทบสิ่งแวดล้อม

โครงการโรงงานผลิตอินนูลิน บริษัท ฟุจิ นิฮอน ไทย อินนูลิน จำกัด ได้ปฏิบัติตามมาตรการป้องกันและแก้ไขผลกระทบสิ่งแวดล้อม ที่กำหนดไว้ในรายงานการประเมินผลกระทบสิ่งแวดล้อม ได้แก่ มาตรการทั่วไป คุณภาพอากาศ คุณภาพน้ำ นิเวศแหล่งน้ำ การประมง และการเพาะเลี้ยงสัตว์น้ำ กากของเสีย เสียง การระบายน้ำและการป้องกันน้ำท่วม การคมนาคมขนส่ง เศรษฐกิจและสังคม อาชีวอนามัยและความปลอดภัย สาธารณสุขและสุขภาพ การจัดการเรื่องร้องเรียน และการจัดการพื้นที่สีเขียว อย่างเคร่งครัด

ผลการปฏิบัติตามมาตรการป้องกันและแก้ไขผลกระทบสิ่งแวดล้อมของโครงการโรงงานผลิตอินนูลิน บริษัท ฟุจิ นิฮอน ไทย อินนูลิน จำกัด ในระหว่างเดือนกรกฎาคม ถึงธันวาคม พ.ศ.2566 มีรายละเอียดดังแสดงในตารางที่ 3.1-1 รูปที่ 3.1-1 และภาคผนวก ข

ตารางที่ 3.1-1 ผลการปฏิบัติตามมาตรการป้องกันและแก้ไขผลกระทบสิ่งแวดล้อม
โครงการโรงงานผลิตอินนูลิน บริษัท ฟุจิ นิฮอน ไทย อินนูลิน จำกัด
ระหว่างเดือนกรกฎาคม ถึงธันวาคม พ.ศ.2566

| คุณภาพสิ่งแวดล้อม | มาตรการป้องกันและ แก้ไขผลกระทบสิ่งแวดล้อม | สถานที่ ดำเนินการ | ผลการปฏิบัติตามมาตรการป้องกัน และแก้ไขผลกระทบสิ่งแวดล้อม | ปัญหา อุปสรรค และการแก้ไข | เอกสารอ้างอิง |
|-------------------|---|----------------------|---|------------------------------|--|
| 1. มาตรการทั่วไป | - ปฏิบัติตามมาตรการป้องกันและแก้ไขผลกระทบสิ่งแวดล้อม และมาตรการติดตามตรวจสอบผลกระทบสิ่งแวดล้อม ที่เสนอมาในรายงานการวิเคราะห์ผลกระทบสิ่งแวดล้อม โครงการโรงงานผลิตอินนูลิน ตั้งอยู่เลขที่ 15 หมู่ที่ 17 ตำบลท่าผา อำเภอบ้านโป่ง จังหวัดราชบุรี ซึ่งจัดทำรายงานฯ โดยบริษัท ซีคอน จำกัด | - พื้นที่โครงการ | - โครงการได้ปฏิบัติตามมาตรการป้องกันและแก้ไขผลกระทบสิ่งแวดล้อม และมาตรการติดตามตรวจสอบผลกระทบสิ่งแวดล้อม ตามที่เสนอไว้ในรายงานการประเมินผลกระทบสิ่งแวดล้อม โครงการโรงงานผลิตอินนูลิน บริษัท ฟุจิ นิฮอน ไทย อินนูลิน จำกัด | - ไม่พบปัญหาและอุปสรรค | - ภาคผนวก ก.1 ผลการพิจารณารายงานการประเมินผลกระทบสิ่งแวดล้อม โครงการโรงงานผลิตอินนูลิน บริษัท ฟุจิ นิฮอน ไทย อินนูลิน จำกัด |
| | - หากเกิดเหตุการณ์ใดๆ ก็ตามที่อาจก่อให้เกิดผลกระทบต่อคุณภาพสิ่งแวดล้อม บริษัท ฟุจิ นิฮอน ไทย อินนูลิน จำกัด ต้องแจ้งให้กรมโรงงานอุตสาหกรรม สำนักงานอุตสาหกรรมจังหวัดราชบุรี สำนักงานทรัพยากรธรรมชาติและสิ่งแวดล้อมจังหวัดราชบุรี และสำนักงานนโยบายและแผนทรัพยากรธรรมชาติและสิ่งแวดล้อม ทราบโดยเร็วเพื่อสำนักงานฯ จะได้ให้ความร่วมมือในการแก้ไขปัญหาดังกล่าว | - พื้นที่โครงการ | - ระหว่างเดือนกรกฎาคม ถึงธันวาคม พ.ศ.2566 โครงการไม่มีเหตุการณ์ที่อาจก่อให้เกิดผลกระทบต่อคุณภาพสิ่งแวดล้อม หากมีเหตุการณ์ที่อาจก่อให้เกิดผลกระทบต่อคุณภาพสิ่งแวดล้อม โครงการจะแจ้งต่อกรมโรงงานอุตสาหกรรม สำนักงานอุตสาหกรรมจังหวัดราชบุรี สำนักงานทรัพยากรธรรมชาติและสิ่งแวดล้อมจังหวัดราชบุรี และสำนักงานนโยบายและแผนทรัพยากรธรรมชาติและสิ่งแวดล้อมทราบทันที | - ไม่พบปัญหาและอุปสรรค | - บทที่ 4 ผลการติดตามตรวจสอบผลกระทบสิ่งแวดล้อม |

ตารางที่ 3.1-1 (ต่อ)

| คุณภาพสิ่งแวดล้อม | มาตรการป้องกันและ แก้ไขผลกระทบสิ่งแวดล้อม | สถานที่ ดำเนินการ | ผลการปฏิบัติตามมาตรการป้องกัน และแก้ไขผลกระทบสิ่งแวดล้อม | ปัญหา อุปสรรค และการแก้ไข | เอกสารอ้างอิง |
|---------------------------|--|----------------------|---|------------------------------|---|
| 1. มาตรการทั่วไป (ต่อ) | - บริษัท ฟูจิ นิฮอน ไทย อินนูลิน จำกัด ต้องว่าจ้าง หน่วยงานกลาง (Third Party) เพื่อดำเนินการ ตรวจสอบผลการปฏิบัติตามมาตรการป้องกันและ แก้ไขผลกระทบสิ่งแวดล้อม และมาตรการติดตาม ตรวจสอบผลกระทบสิ่งแวดล้อมของโครงการ และเสนอรายงานผลการปฏิบัติตามมาตรการ ป้องกันและแก้ไขผลกระทบสิ่งแวดล้อม และ มาตรการติดตามตรวจสอบผลกระทบสิ่งแวดล้อม ดังกล่าว ให้กรมโรงงานอุตสาหกรรม สำนักงาน อุตสาหกรรมจังหวัดราชบุรี สำนักงานทรัพยากร ธรรมชาติและสิ่งแวดล้อมจังหวัดราชบุรี และ สำนักงานนโยบายและแผนทรัพยากรธรรมชาติและ สิ่งแวดล้อม ทราบทุก 6 เดือน | - พื้นที่โครงการ | - โครงการได้ว่าจ้างบริษัท ชีคอต จำกัด ซึ่งเป็น หน่วยงานกลาง เป็นผู้ดำเนินการตรวจสอบผลการ ปฏิบัติตามมาตรการป้องกันและแก้ไขผลกระทบ สิ่งแวดล้อม และมาตรการติดตามตรวจสอบ ผลกระทบสิ่งแวดล้อม และจัดทำรายงานผลการ ปฏิบัติตามมาตรการฯ เพื่อเสนอต่อกรมโรงงาน อุตสาหกรรม สำนักงานอุตสาหกรรมจังหวัดราชบุรี สำนักงานทรัพยากรธรรมชาติและสิ่งแวดล้อม จังหวัดราชบุรี และสำนักงานนโยบายและแผน ทรัพยากรธรรมชาติและสิ่งแวดล้อม ทราบทุก 6 เดือน โดยรายงานฉบับนี้เป็นรายงาน ครั้งที่ 2/2566 ระหว่างเดือนกรกฎาคม ถึงธันวาคม พ.ศ.2566 | - ไม่พบปัญหา และอุปสรรค | - ภาคผนวก ข.1 หนังสือนำเสนอรายงานผล การปฏิบัติตามมาตรการฯ ต่อหน่วยงานที่เกี่ยวข้อง |
| | - ในกรณีที่ผลการตรวจวัดมลพิษจากโรงงานหรือ แหล่งกำเนิดมลพิษภายในโครงการ และผลการ ตรวจวัดคุณภาพสิ่งแวดล้อมในพื้นที่โครงการ มีแนวโน้มสูงขึ้นจากค่าที่ตรวจวัดได้ในช่วง การดำเนินการปกติ หรือมีแนวโน้มเข้าใกล้ค่า ควบคุมหรือค่ามาตรฐาน แต่ยังไม่เกินค่าควบคุม ที่กำหนดไว้ ให้โครงการตรวจสอบหาสาเหตุ และทำการเฝ้าระวัง เพื่อเตรียมความพร้อมในการ | - พื้นที่โครงการ | - ในระหว่างเดือนกรกฎาคม ถึงธันวาคม พ.ศ.2566 ผลการตรวจวัดคุณภาพสิ่งแวดล้อมของโครงการ มีค่าอยู่ในเกณฑ์มาตรฐานกำหนด และมีแนวโน้ม อยู่ในระดับใกล้เคียงกับปีที่ผ่านมา | - ไม่พบปัญหา และอุปสรรค | - บทที่ 4 ผลการติดตามตรวจสอบ ผลกระทบสิ่งแวดล้อม |

ตารางที่ 3.1-1 (ต่อ)

| คุณภาพสิ่งแวดล้อม | มาตรการป้องกันและ แก้ไขผลกระทบสิ่งแวดล้อม | สถานที่ ดำเนินการ | ผลการปฏิบัติตามมาตรการป้องกัน และแก้ไขผลกระทบสิ่งแวดล้อม | ปัญหา อุปสรรค และการแก้ไข | เอกสารอ้างอิง |
|---------------------------|---|----------------------|--|------------------------------|---------------|
| 1. มาตรการทั่วไป (ต่อ) | แก้ไขปัญหที่อาจเกิดขึ้น ทั้งนี้ ให้สรุปรายละเอียด ดังกล่าวไว้ในรายงานผลการปฏิบัติตามมาตรการ ป้องกันและแก้ไขผลกระทบสิ่งแวดล้อม และ มาตรการติดตามตรวจสอบผลกระทบสิ่งแวดล้อม ให้ครบถ้วนชัดเจนด้วย | | | | |
| | <ul style="list-style-type: none"> - ในกรณีที่บริษัท ฟุจิ นิซอน ไทย อินนูลิน จำกัด มีความจำเป็นต้องเปลี่ยนแปลงรายละเอียด โครงการ หรือมาตรการป้องกันและแก้ไขผลกระทบ สิ่งแวดล้อม หรือมาตรการติดตามตรวจสอบ ผลกระทบสิ่งแวดล้อม ตามที่ได้เสนอไว้ในรายงาน การวิเคราะห์ผลกระทบสิ่งแวดล้อม ที่ได้รับ ความเห็นชอบไว้แล้วให้บริษัท ฟุจิ นิซอน ไทย อินนูลิน จำกัด แจ้งให้หน่วยงานที่มีอำนาจหน้าที่ ในการพิจารณาอนุมัติหรืออนุญาตดำเนินการ ดังนี้ <ul style="list-style-type: none"> • หากหน่วยงานผู้อนุมัติหรืออนุญาตเห็นว่า การเปลี่ยนแปลงดังกล่าว เกิดผลดีต่อสิ่งแวดล้อม มากกว่าหรือเทียบเท่ามาตรการที่กำหนดไว้ ในรายงานการวิเคราะห์ผลกระทบสิ่งแวดล้อม ที่ได้รับความเห็นชอบไว้แล้ว ให้หน่วยงาน ผู้อนุมัติหรืออนุญาตรับจดแจ้งให้เป็นไป ตามหลักเกณฑ์ และเงื่อนไขที่กำหนดไว้ใน | - พื้นที่โครงการ | - ปัจจุบันโครงการไม่มีความประสงค์ที่จะเปลี่ยนแปลง รายละเอียดโครงการหรือมาตรการป้องกันและ แก้ไขผลกระทบสิ่งแวดล้อม หรือมาตรการติดตาม ตรวจสอบผลกระทบสิ่งแวดล้อม ตามที่ได้เสนอ ไว้ในรายงานการประเมินผลกระทบสิ่งแวดล้อม | - ไม่พบปัญหา และอุปสรรค | - |

ตารางที่ 3.1-1 (ต่อ)

| คุณภาพสิ่งแวดล้อม | มาตรการป้องกันและ แก้ไขผลกระทบสิ่งแวดล้อม | สถานที่ ดำเนินการ | ผลการปฏิบัติตามมาตรการป้องกัน และแก้ไขผลกระทบสิ่งแวดล้อม | ปัญหา อุปสรรค และการแก้ไข | เอกสารอ้างอิง |
|---------------------------|---|----------------------|---|------------------------------|---------------|
| 1. มาตรการทั่วไป (ต่อ) | <p>กฎหมายอื่นๆ ต่อไป พร้อมกับให้จัดทำสำเนาการเปลี่ยนแปลงดังกล่าวข้างต้นที่รับจดแจ้งไว้แจ้งให้สำนักงานนโยบายและแผนทรัพยากรธรรมชาติและสิ่งแวดล้อม เพื่อทราบ</p> <ul style="list-style-type: none"> หากหน่วยงานผู้อนุมัติหรืออนุญาตเห็นว่าการเปลี่ยนแปลงดังกล่าว อาจกระทบต่อสาระสำคัญในรายงานการวิเคราะห์ผลกระทบสิ่งแวดล้อมที่ได้รับความเห็นชอบไว้แล้ว ให้หน่วยงานผู้อนุมัติหรืออนุญาตจัดส่งรายงานการเปลี่ยนแปลงดังกล่าวมายังสำนักงานนโยบายและแผนทรัพยากรธรรมชาติและสิ่งแวดล้อม เพื่อเสนอคณะกรรมการผู้ชำนาญการพิจารณา รายงานการวิเคราะห์ผลกระทบสิ่งแวดล้อม (คชก.) ชุดที่เกี่ยวข้องให้ความเห็นชอบประกอบก่อนดำเนินการเปลี่ยนแปลง และเมื่อโครงการได้รับอนุมัติหรืออนุญาตให้มีการเปลี่ยนแปลง ให้หน่วยงานผู้อนุมัติหรืออนุญาตแจ้งผลการเปลี่ยนแปลงดังกล่าวให้สำนักงานนโยบายและแผนทรัพยากรธรรมชาติและสิ่งแวดล้อม เพื่อทราบ | | | | |

ตารางที่ 3.1-1 (ต่อ)

| คุณภาพสิ่งแวดล้อม | มาตรการป้องกันและ แก้ไขผลกระทบสิ่งแวดล้อม | สถานที่ ดำเนินการ | ผลการปฏิบัติตามมาตรการป้องกัน และแก้ไขผลกระทบสิ่งแวดล้อม | ปัญหา อุปสรรค และการแก้ไข | เอกสารอ้างอิง |
|---------------------------|---|---|---|---|--|
| 1. มาตรการทั่วไป (ต่อ) | - ในการดำเนินการติดตามตรวจสอบด้านสิ่งแวดล้อม ตามมาตรการติดตามตรวจสอบผลกระทบ สิ่งแวดล้อม จะแจ้งให้หน่วยงานที่กำกับดูแล และชุมชนโดยรอบโครงการ รับทราบก่อน อย่างน้อย 3 อาทิตย์ และเปิดโอกาสให้ประชาชน ที่มีความสนใจเข้าร่วมการติดตามตรวจสอบ | - พื้นที่โครงการ | - โครงการได้ดำเนินการแจ้งแผนการดำเนินการ ติดตามตรวจสอบด้านสิ่งแวดล้อม ประจำปี พ.ศ.2566 ตามมาตรการติดตามด้านสิ่งแวดล้อมให้กับเทศบาล เมืองท่าผา สำนักงานทรัพยากรธรรมชาติและ สิ่งแวดล้อมจังหวัดราชบุรี สำนักงานอุตสาหกรรม จังหวัดราชบุรี ซึ่งเป็นหน่วยงานกำกับดูแลใน พื้นที่ และตัวแทนชุมชน รับทราบเรียบร้อยแล้ว | - ไม่พบปัญหา และอุปสรรค | - ภาคผนวก ข.2 เอกสารการแจ้งแผนการ ติดตามตรวจสอบด้าน สิ่งแวดล้อม |
| 2. คุณภาพอากาศ | - ควบคุมการระบายสารมลพิษทางอากาศจากปล่อง ระบายอากาศทั้ง 4 ปล่อง ให้เป็นไปตามค่าที่กำหนด | - ปล่อง Scrubber และปล่อง Spray Dryer Burner | - โครงการได้ควบคุมการระบายสารมลพิษทาง อากาศจากปล่องระบายอากาศให้เป็นไปตามค่าที่ กำหนด โดยระหว่างเดือนกรกฎาคม ถึงธันวาคม พ.ศ.2566 ได้ดำเนินการตรวจวัดคุณภาพอากาศ จากปล่องระบายอากาศของ Wet Scrubber และ Spray Dryer Burner ของโรงงานที่ 1 ในวันที่ 29 พฤศจิกายน พ.ศ. 2566 พบว่า ผลการตรวจวัดมีค่า อยู่ในค่าที่กำหนด | - ปล่องระบาย อากาศของ โครงการ ขยายกำลัง การผลิต (โรงงานที่ 2) ไม่ได้ทำการ ตรวจวัด เนื่องจาก ยังไม่ได้ ดำเนินการ ก่อสร้าง | - บทที่ 4 ผลการติดตามตรวจสอบ ผลกระทบสิ่งแวดล้อม - รูปที่ 3-1 การควบคุมการระบาย สารมลพิษทางอากาศจาก ปล่องระบายอากาศ - ภาคผนวก ง ใบรับรองผลการตรวจวัด คุณภาพสิ่งแวดล้อม |

ตารางที่ 3.1-1 (ต่อ)

| คุณภาพสิ่งแวดล้อม | มาตรการป้องกันและ แก้ไขผลกระทบสิ่งแวดล้อม | สถานที่ ดำเนินการ | ผลการปฏิบัติตามมาตรการป้องกัน และแก้ไขผลกระทบสิ่งแวดล้อม | ปัญหา อุปสรรค และการแก้ไข | เอกสารอ้างอิง |
|-------------------------|--|--|--|------------------------------|---|
| 2. คุณภาพอากาศ (ต่อ) | - จัดให้มีการดูแลและซ่อมบำรุงระบบควบคุมสาร มลพิษทางอากาศ ให้ทำงานอย่างมีประสิทธิภาพ ตลอดเวลา | - ปล่อง Scrubber และปล่อง Spray Dryer Burner | - โครงการได้จัดให้มีการดูแลและซ่อมบำรุงระบบ ควบคุมสารมลพิษทางอากาศให้ทำงานอย่างมี ประสิทธิภาพตลอดเวลาตามแผนการซ่อมบำรุง เครื่องจักรและอุปกรณ์ในกระบวนการผลิต (Preventive Maintenance Plan) | - ไม่พบปัญหา และอุปสรรค | - ภาคผนวก ข.3 แผน การ ซ่อม บำ รุง เครื่องจักรและอุปกรณ์ ใน กระบวนการผลิต (Preventive Maintenance Plan) |
| | - ทำความสะอาดบริเวณขนถ่ายและจัดเก็บวัตถุดิบ และผลิตภัณฑ์ เพื่อป้องกันการฟุ้งกระจาย ฝุ่น เกิดการหกหล่นหรือรั่วไหล | - บริเวณขนถ่าย และจัดเก็บ วัตถุดิบและ ผลิตภัณฑ์ | - โครงการได้จัดให้มีการควบคุมการขนถ่าย และ การจัดเก็บวัตถุดิบและผลิตภัณฑ์ไม่ให้เกิดการ หกหล่นหรือรั่วไหล | - ไม่พบปัญหา และอุปสรรค | - รูปที่ 3-2 บริเวณลานขนถ่าย ผลิตภัณฑ์ |
| 3. คุณภาพน้ำ | - น้ำทิ้งจากกิจกรรมทุกประเภทต้องผ่านการบำบัด ให้ได้ตามมาตรฐานน้ำทิ้งโรงงานอุตสาหกรรม และนิคมอุตสาหกรรม ตามประกาศกระทรวง วิทยาศาสตร์ เทคโนโลยีและสิ่งแวดล้อม ฉบับที่ 3 (พ.ศ.2539) | - ระบบบำบัด น้ำเสีย | - น้ำทิ้งจากกิจกรรมทุกประเภทของโครงการได้รับ การบำบัดให้ได้ตามมาตรฐานน้ำทิ้งโรงงาน อุตสาหกรรมและนิคมอุตสาหกรรม ตามประกาศ กระทรวงทรัพยากรธรรมชาติและสิ่งแวดล้อม พ.ศ.2559 (ประกาศของกระทรวงทรัพยากร ธรรมชาติและสิ่งแวดล้อม พ.ศ.2559 ในห้ยกเลิก ประกาศกระทรวงวิทยาศาสตร์ เทคโนโลยีและ สิ่งแวดล้อม ฉบับที่ 3 (พ.ศ.2539) เรื่อง กำหนด มาตรฐานควบคุมการระบายน้ำทิ้งจากแหล่งกำเนิด ประเภทโรงงานอุตสาหกรรมและนิคมอุตสาหกรรม | - ไม่พบปัญหา และอุปสรรค | - บทที่ 4 ผลการติดตามตรวจสอบ ผลกระทบสิ่งแวดล้อม - ภาคผนวก ข.4 ประกาศกระทรวงทรัพยากร ธรรมชาติและสิ่งแวดล้อม พ.ศ.2559 - รูปที่ 3-3 ระบบบำบัดน้ำเสีย |

ตารางที่ 3.1-1 (ต่อ)

| คุณภาพสิ่งแวดล้อม | มาตรการป้องกันและ แก้ไขผลกระทบสิ่งแวดล้อม | สถานที่ ดำเนินการ | ผลการปฏิบัติตามมาตรการป้องกัน และแก้ไขผลกระทบสิ่งแวดล้อม | ปัญหา อุปสรรค และการแก้ไข | เอกสารอ้างอิง |
|-----------------------|--|------------------------|--|---|--|
| 3. คุณภาพน้ำ (ต่อ) | | | ลงวันที่ 3 มกราคม พ.ศ.2539) โดยผลการตรวจวัด คุณภาพน้ำทั้ง ระหว่างเดือนกรกฎาคม ถึงธันวาคม พ.ศ.2566 พบว่า มีค่าอยู่ในเกณฑ์มาตรฐานที่ กำหนดทั้งหมด | | |
| | - ติดตั้งเครื่องตรวจวัดซีโอดีแบบต่อเนื่อง (COD Online) ที่บ่อตรวจคุณภาพ | - ระบบบำบัด น้ำเสีย | - ปัจจุบันโครงการอยู่ระหว่างดำเนินการติดตั้งเครื่อง COD Online ซึ่งยังไม่เสร็จสมบูรณ์เนื่องจากปัญหา เรื่องจอทรานสมิตเตอร์ และหัวเซ็นเซอร์ โดยได้ ส่งหนังสือชี้แจงเรื่องความล่าช้าในการรายงานค่า ความคลาดเคลื่อน BOD/COD Online ให้กับ ศูนย์วิจัยและเตือนภัยมลพิษโรงงานภาคตะวันตก เรียบร้อยแล้ว | - ปัจจุบันการ ติดตั้ง COD Online ยังไม่ เสร็จสมบูรณ์ เนื่องจาก ปัญหาเรื่อง จอทรานสมิต เตอร์ และหัว เซ็นเซอร์ ซึ่ง คาดว่าจะแล้ว เสร็จในเดือน กุมภาพันธ์ พ.ศ.2567 | - ภาคผนวก ข.5 เอกสารดำเนินการติดตั้ง เครื่องตรวจวัดซีโอดีแบบ ต่อเนื่อง (COD Online) |

ตารางที่ 3.1-1 (ต่อ)

| คุณภาพสิ่งแวดล้อม | มาตรการป้องกันและ แก้ไขผลกระทบสิ่งแวดล้อม | สถานที่ ดำเนินการ | ผลการปฏิบัติตามมาตรการป้องกัน และแก้ไขผลกระทบสิ่งแวดล้อม | ปัญหา อุปสรรค และการแก้ไข | เอกสารอ้างอิง |
|-----------------------|--|------------------------|---|--|---|
| 3. คุณภาพน้ำ (ต่อ) | - จัดให้มีบ่อพักน้ำทิ้งที่ผ่านการบำบัดแล้วขนาด รองรับได้อย่างน้อย 1 วัน เพื่อใช้ตรวจสอบ คุณภาพน้ำก่อนระบาย และบ่อพักน้ำฉุกเฉินขนาด รองรับได้อย่างน้อย 1 วัน กรณีที่คุณภาพน้ำไม่ได้ ตามมาตรฐานน้ำทิ้ง ต้องสูบกลับเข้าระบบบำบัด เพื่อทำการบำบัดใหม่ | - ระบบบำบัด น้ำเสีย | - โครงการได้จัดให้มีบ่อพักน้ำทิ้งที่ผ่านการบำบัด แล้วขนาดรองรับได้อย่างน้อย 1 วัน เพื่อใช้ตรวจสอบ คุณภาพน้ำก่อนระบาย ในกรณีที่คุณภาพน้ำไม่ได้ ตามมาตรฐานน้ำทิ้ง จะสูบกลับเข้าระบบบำบัด น้ำเสียเพื่อทำการบำบัดใหม่ | - ปัจจุบัน โครงการ ยังไม่ได้ ก่อสร้าง โรงงานที่ 2 จึงยังไม่ได้ ปรับปรุง ระบบบำบัด น้ำเสียและ ก่อสร้าง บ่อพักน้ำ ฉุกเฉิน | - รูปที่ 3-4 บ่อรวบรวมน้ำทิ้ง (Equalization Pond) - รูปที่ 3-5 บ่อพักน้ำทิ้งที่ผ่านการ บำบัด (Effluent Pond) |

ตารางที่ 3.1-1 (ต่อ)

| คุณภาพสิ่งแวดล้อม | มาตรการป้องกันและ แก้ไขผลกระทบสิ่งแวดล้อม | สถานที่ ดำเนินการ | ผลการปฏิบัติตามมาตรการป้องกัน และแก้ไขผลกระทบสิ่งแวดล้อม | ปัญหา อุปสรรค และการแก้ไข | เอกสารอ้างอิง |
|-----------------------|---|----------------------|--|------------------------------|---|
| 3. คุณภาพน้ำ (ต่อ) | - รมรณรงค์พนักงานให้มีการใช้น้ำอุปโภค-บริโภคอย่างประหยัด และมีประสิทธิภาพ เพื่อลดปริมาณน้ำเสียที่จะเกิดขึ้น | - พื้นที่โครงการ | - โครงการได้มีการรณรงค์พนักงานให้มีการใช้น้ำอุปโภค-บริโภคอย่างประหยัด และจัดทำโครงการการประหยัดน้ำ เพื่อลดการผลิตน้ำและลดปริมาณน้ำเสียที่จะเกิดขึ้น ได้แก่ การนำน้ำคอนเดนเสทกลับมาใช้ใหม่ (Condensate recovery) การนำน้ำ RO ที่ใช้ระบายความร้อนกลับมาละลายน้ำตาล และการควบคุมปริมาณน้ำที่ใช้กับหอระบายความร้อน | - ไม่พบปัญหา และอุปสรรค | - ภาคผนวก ข.6 โครงการการประหยัดน้ำ |
| | - นำน้ำทิ้งจากระบบ RO มาใช้เป็นน้ำที่ใช้ในการหล่อเย็น น้ำที่ใช้ในสกรับเบอร์ และน้ำที่ใช้ในสำนักงาน | - พื้นที่โครงการ | - โครงการอยู่ระหว่างการศึกษานำน้ำทิ้งจากระบบ RO กลับมาใช้เพื่อความเหมาะสม โดยปัจจุบันมีการนำน้ำ RO หมุนเวียนกลับมาละลายน้ำตาลในกระบวนการผลิตอีกครั้ง | - ไม่พบปัญหา และอุปสรรค | - รูปที่ 3-6 ระบบ RO |
| | - นำน้ำที่ผ่านการบำบัดแล้วไปใช้รดน้ำต้นไม้ในพื้นที่สีเขียวของโครงการ ที่ไม่ต้องการน้ำสะอาดมากเพื่อลดการใช้น้ำ และลดปริมาณน้ำทิ้งลงสู่แหล่งน้ำภายนอก | - พื้นที่โครงการ | - โครงการมีการนำน้ำที่ผ่านการบำบัดแล้วไปใช้รดน้ำต้นไม้ในพื้นที่สีเขียวของโครงการ เพื่อลดการใช้น้ำ และลดปริมาณน้ำทิ้งลงสู่แหล่งน้ำภายนอก | - ไม่พบปัญหา และอุปสรรค | - รูปที่ 3-7 การนำน้ำที่ผ่านการบำบัดแล้วไปใช้รดน้ำต้นไม้ในพื้นที่สีเขียวของโครงการ |
| | - นำน้ำจากบ่อกักน้ำทิ้งไปใช้ในกิจกรรมของโรงงานที่ไม่ต้องการน้ำสะอาดมาก เช่น น้ำล้างพื้นโรงงาน ใช้สำรองช่วยดับเพลิง เป็นต้น เพื่อช่วยลดปริมาณน้ำทิ้งที่จะระบายออกสู่แหล่งน้ำภายนอก | - พื้นที่โครงการ | - โครงการมีการนำน้ำจากบ่อกักน้ำทิ้งไปล้างพื้นโครงการ และใช้สำรองช่วยดับเพลิง เพื่อช่วยลดปริมาณน้ำทิ้งที่จะระบายออกสู่แหล่งน้ำภายนอก | - ไม่พบปัญหา และอุปสรรค | - รูปที่ 3-8 การล้างพื้นโครงการ - รูปที่ 3-9 น้ำสำรองช่วยดับเพลิง |

ตารางที่ 3.1-1 (ต่อ)

| คุณภาพสิ่งแวดล้อม | มาตรการป้องกันและ แก้ไขผลกระทบสิ่งแวดล้อม | สถานที่ ดำเนินการ | ผลการปฏิบัติตามมาตรการป้องกัน และแก้ไขผลกระทบสิ่งแวดล้อม | ปัญหา อุปสรรค และการแก้ไข | เอกสารอ้างอิง |
|--|---|-------------------------------------|--|------------------------------|---|
| 4. นิเวศแหล่งน้ำ การประมงและ การเพาะเลี้ยง สัตว์น้ำ | - จัดให้มีทุ่นลอยล้อมรอบจุดสูบน้ำของโครงการ เพื่อใช้ในโครงการที่อยู่ในแม่น้ำแม่กลอง ให้ห่าง ประมาณ 2 เมตร เพื่อไม่ให้วัชพืชน้ำ เข้ามาสะสม และคิงปลาเข้ามาอยู่ใกล้จุดสูบน้ำ และต้องเก็บ เศษขยะและวัชพืชไม่ให้สะสมใกล้จุดสูบน้ำ | - บริเวณจุด สูบน้ำของ โครงการ | - เนื่องจากน้ำดิบที่นำมาใช้ในโครงการรับมาจาก บ่อเก็บน้ำของบริษัท ราชารุส จำกัด โครงการจึงได้ มีการแจ้งไปยังบริษัท ราชารุส จำกัด เรียบร้อยแล้ว | - ไม่พบปัญหา และอุปสรรค | - ภาคผนวก ข.7 หนังสือขออนุญาตติดตั้ง ทุ่นลอยน้ำรอบจุดสูบน้ำ จากแม่น้ำแม่กลอง ของ บริษัท ราชารุส จำกัด |
| | - กำหนดระดับการสูบน้ำจะต้องอยู่สูงกว่าระดับต่ำสุด ในแม่น้ำแม่กลอง อย่างน้อย 1 เมตร หรือเท่ากับ +1.0 เมตร MSL ถ้าระดับน้ำในแม่น้ำแม่กลอง ต่ำกว่า +1.0 เมตร MSL จะต้องทำการหยุดสูบน้ำ และจัดหาน้ำจากแหล่งอื่นมาใช้แทน | - บริเวณจุด สูบน้ำของ โครงการ | - โครงการได้กำหนดระดับการสูบน้ำจะต้องอยู่ สูงกว่าระดับต่ำสุดในแม่น้ำแม่กลอง อย่างน้อย 1 เมตร หรือเท่ากับ +1.0 เมตร MSL ถ้าระดับน้ำ ในแม่น้ำแม่กลอง ต่ำกว่า +1.0 เมตร MSL โครงการ จะทำการหยุดสูบน้ำ และจัดหาน้ำจากแหล่งอื่น มาใช้แทน | - ไม่พบปัญหา และอุปสรรค | - รูปที่ 3-10 จุดสูบน้ำของโครงการ |
| | - ทำกิจกรรมปล่อยพันธุ์ปลาในแม่น้ำแม่กลอง ปีละ 1 ครั้ง ในช่วงเทศกาลร่วมกับชุมชนท้องถิ่น โดยปล่อยพันธุ์ปลาอันได้แก่ ปลานิล ปลาดู ปลาตะเพียน ปลาช่อน ปลาหมอ โดยให้ปล่อยด้านท้ายน้ำของ จุดสูบน้ำของโครงการ ลงไปอย่างน้อย 1 กิโลเมตร | - บริเวณจุด สูบน้ำของ โครงการ | - โครงการได้จัดทำกิจกรรมการปล่อยพันธุ์ปลา ในแม่น้ำแม่กลองร่วมกับชุมชนอย่างน้อยปีละ 1 ครั้ง โดยในปี พ.ศ.2566 ดำเนินการปล่อยพันธุ์ ปลาอันได้แก่ ปลานิล ปลาดู ปลาตะเพียน ปลาช่อน วัดโกสินารายณ์ 2 ครั้ง ในวันที่ 15 มิถุนายน พ.ศ. 2566 และวันที่ 22 พฤศจิกายน พ.ศ.2566 | - ไม่พบปัญหา และอุปสรรค | - รูปที่ 3-11 กิจกรรมปล่อยพันธุ์ปลา ในแม่น้ำแม่กลอง |

ตารางที่ 3.1-1 (ต่อ)

| คุณภาพสิ่งแวดล้อม | มาตรการป้องกันและ แก้ไขผลกระทบสิ่งแวดล้อม | สถานที่ ดำเนินการ | ผลการปฏิบัติตามมาตรการป้องกัน และแก้ไขผลกระทบสิ่งแวดล้อม | ปัญหา อุปสรรค และการแก้ไข | เอกสารอ้างอิง |
|-------------------|--|----------------------|---|------------------------------|---|
| 5. อากาศของเสีย | - อากาศระคายจากอาคารสำนักงาน อากาศของเสียจากกระบวนการผลิต และอากาศของเสียจากระบบบำบัดน้ำเสีย เก็บรวบรวมและส่งไปกำจัดยังหน่วยงานที่ได้รับอนุญาตจากหน่วยงานราชการ | - พื้นที่โครงการ | - โครงการได้เก็บรวบรวมอากาศระคายจากอาคารสำนักงาน อากาศของเสียจากกระบวนการผลิต และอากาศของเสียจากระบบบำบัดน้ำเสีย และส่งไปกำจัดยังหน่วยงานที่ได้รับอนุญาตจากหน่วยงานราชการ | - ไม่พบปัญหา และอุปสรรค | - ภาคผนวก ข.8 หนังสืออนุญาตให้นำ สิ่งปฏิกูลหรือวัสดุที่ไม่ใช้ แล้วออกนอกบริเวณโรงงาน และเอกสารบันทึกการส่ง กำจัดกากของเสีย - รูปที่ 3-12 พื้นที่เก็บรวบรวมกาก ของเสีย |
| | - กำหนดให้พื้นที่เก็บรวบรวมของเสียมีหลังคาคลุม มีพื้นที่พอเพียงต่อปริมาณอากาศของเสียที่เกิดขึ้น และมีระบบระบายน้ำที่รวบรวมน้ำฝนที่ปนเปื้อนนำไปบำบัดที่ระบบบำบัดน้ำเสีย | - พื้นที่โครงการ | - โครงการได้จัดให้มีพื้นที่เก็บรวบรวมของเสียที่มีหลังคาคลุม มีพื้นที่เพียงพอต่อปริมาณอากาศของเสียที่เกิดขึ้น และมีบ่อรวบรวมน้ำฝนที่ปนเปื้อนและ ส่งไปบำบัดที่ระบบบำบัดน้ำเสีย | - ไม่พบปัญหา และอุปสรรค | - รูปที่ 3-3 ระบบบำบัดน้ำเสีย - รูปที่ 3-12 พื้นที่เก็บรวบรวมกาก ของเสีย - รูปที่ 3-13 ระบบระบายน้ำรอบพื้นที่ เก็บรวบรวมกากของเสีย |

ตารางที่ 3.1-1 (ต่อ)

| คุณภาพสิ่งแวดล้อม | มาตรการป้องกันและ แก้ไขผลกระทบสิ่งแวดล้อม | สถานที่ ดำเนินการ | ผลการปฏิบัติตามมาตรการป้องกัน และแก้ไขผลกระทบสิ่งแวดล้อม | ปัญหา อุปสรรค และการแก้ไข | เอกสารอ้างอิง |
|-----------------------|--|---|--|------------------------------|---|
| 5. อากาศของเสีย (ต่อ) | - ปฏิบัติตามประกาศกระทรวงอุตสาหกรรม เรื่อง การกำจัดสิ่งปฏิกูลหรือวัสดุที่ไม่ใช้แล้ว | - พื้นที่โครงการ | - โครงการได้ปฏิบัติตามประกาศกระทรวงอุตสาหกรรม เรื่อง การกำจัดสิ่งปฏิกูลหรือวัสดุที่ไม่ใช้แล้ว อย่างเคร่งครัด | - ไม่พบปัญหา และอุปสรรค | - ภาคผนวก ข.8 หนังสืออนุญาตให้นำ สิ่งปฏิกูลหรือวัสดุที่ไม่ใช้ แล้วออกนอกบริเวณโรงงาน และเอกสารบันทึกการส่ง กำจัดกากของเสีย |
| 6. เสียง | - กำหนดระดับเสียงจากอุปกรณ์เครื่องจักรใน กระบวนการผลิต ไม่เกิน 85 เดซิเบล(เอ) ที่ระยะห่าง 1 เมตร จากอุปกรณ์ หรือวัสดุดูดซับเสียง | - บริเวณที่เป็น แหล่งกำเนิด เสียง | - โครงการได้กำหนดระดับเสียงจากอุปกรณ์เครื่องจักร ในกระบวนการผลิต ไว้ไม่เกิน 85 เดซิเบล(เอ) ที่ ระยะห่าง 1 เมตร จากอุปกรณ์ หรือวัสดุดูดซับเสียง โดยระหว่างเดือนกรกฎาคม ถึงธันวาคม พ.ศ.2566 ได้ดำเนินการตรวจวัดระดับเสียงบริเวณพื้นที่ กระบวนการผลิต พบว่า ผลการตรวจวัดส่วนใหญ่ มีค่าไม่เกิน 85 เดซิเบล(เอ) และอยู่ในเกณฑ์มาตรฐาน ตามประกาศกระทรวงอุตสาหกรรม เรื่องมาตรการ คุ้มครองความปลอดภัย ในการประกอบกิจการ โรงงานเกี่ยวกับสภาวะแวดล้อมในการทำงาน พ.ศ.2546 ซึ่งกำหนดไว้ไม่เกิน 90 เดซิเบล(เอ) ทั้งนี้ โครงการได้มีการกำหนดพนักงานที่เข้าไปปฏิบัติงาน บริเวณพื้นที่ที่มีเสียงดังให้สวมใส่อุปกรณ์คุ้มครอง ความปลอดภัยส่วนบุคคลอย่างเคร่งครัดทุกครั้ง | - ไม่พบปัญหา และอุปสรรค | - บทที่ 4 ผลการติดตามตรวจสอบ ผลกระทบสิ่งแวดล้อม |

| คุณภาพสิ่งแวดล้อม | มาตรการป้องกันและ แก้ไขผลกระทบสิ่งแวดล้อม | สถานที่ ดำเนินการ | ผลการปฏิบัติตามมาตรการป้องกัน และแก้ไขผลกระทบสิ่งแวดล้อม | ปัญหา อุปสรรค และการแก้ไข | เอกสารอ้างอิง |
|-------------------|---|----------------------|--|------------------------------|--|
| 6. เสียง (ต่อ) | - กำหนดให้ระดับเสียงบริเวณริมรั้วของโครงการ ต้องมีระดับเสียงไม่เกิน 70 เดซิเบล(เอ) | - พื้นที่โครงการ | - โครงการได้ดำเนินการตรวจวัดระดับเสียง (Leq 24 hr) บริเวณหมู่บ้านธารทิพย์ด้านที่ติดกับริมรั้วของ โครงการ พบว่า มีค่าอยู่ในช่วงระหว่าง 52.5-55.8 เดซิเบล(เอ) และมีค่าอยู่ในเกณฑ์มาตรฐาน ซึ่ง กำหนดไว้ไม่เกิน 70 เดซิเบล(เอ) ตามประกาศ คณะกรรมการสิ่งแวดล้อมแห่งชาติ ฉบับที่ 15 (พ.ศ.2540) | - ไม่พบปัญหา และอุปสรรค | - บทที่ 4 ผลการติดตามตรวจสอบ ผลกระทบสิ่งแวดล้อม |
| | - จัดหาอุปกรณ์ป้องกันเสียง (Ear Plugs หรือ Ear Muffs) ให้แก่พนักงานที่ปฏิบัติงานในพื้นที่เสียงดัง พร้อมควบคุมให้มีการใช้โดยเคร่งครัด | - พื้นที่โครงการ | - โครงการได้มีการจัดเตรียมอุปกรณ์ป้องกันเสียง ให้แก่นักงานที่ปฏิบัติงานในพื้นที่ที่มีเสียงดัง พร้อมควบคุมให้มีการใช้โดยเคร่งครัด | - ไม่พบปัญหา และอุปสรรค | - รูปที่ 3-14 อุปกรณ์ป้องกันเสียง (Ear Plugs) - รูปที่ 3-15 พนักงานสวมใส่อุปกรณ์ คุ้มครองความปลอดภัย ส่วนบุคคล |
| | - ติดป้ายหรือสัญลักษณ์เตือนในบริเวณที่มีเสียงดัง เกิน 85 เดซิเบล(เอ) เพื่อให้พนักงานที่ปฏิบัติงาน ในบริเวณดังกล่าวสวมใส่อุปกรณ์คุ้มครองความ ปลอดภัยส่วนบุคคล | - พื้นที่โครงการ | - โครงการได้ติดป้ายหรือสัญลักษณ์เตือนในบริเวณ ที่มีเสียงดัง เพื่อให้พนักงานที่ปฏิบัติงานในบริเวณ ดังกล่าวสวมใส่อุปกรณ์คุ้มครองความปลอดภัย ส่วนบุคคล | - ไม่พบปัญหา และอุปสรรค | - รูปที่ 3-16 ป้ายหรือสัญลักษณ์เตือน บริเวณที่มีเสียงดัง |

| คุณภาพสิ่งแวดล้อม | มาตรการป้องกันและ แก้ไขผลกระทบสิ่งแวดล้อม | สถานที่ ดำเนินการ | ผลการปฏิบัติตามมาตรการป้องกัน และแก้ไขผลกระทบสิ่งแวดล้อม | ปัญหา อุปสรรค และการแก้ไข | เอกสารอ้างอิง |
|-------------------|---|---------------------------------|---|------------------------------|--|
| 6. เสียง (ต่อ) | - บำรุงรักษาเครื่องจักรอย่างสม่ำเสมอ เพื่อลดโอกาสของการเกิดเสียงดังเกินควร | - บริเวณที่เป็นแหล่งกำเนิดเสียง | - โครงการได้มีการบำรุงรักษาเครื่องจักร/อุปกรณ์ต่างๆ อย่างสม่ำเสมอ ตามแผนการซ่อมบำรุงเครื่องจักรและอุปกรณ์ในกระบวนการผลิต (Preventive Maintenance Plan) เพื่อลดโอกาสของการเกิดเสียงดัง | - ไม่พบปัญหาและอุปสรรค | - ภาคผนวก ข.3 แผน การ ซ่อม บำรุงเครื่องจักรและอุปกรณ์ในกระบวนการผลิต (Preventive Maintenance Plan) |
| | - จัดทำโครงการอนุรักษ์การได้ยิน (Hearing Conservation Program) ในการบริหารจัดการป้องกันไม่ให้พนักงานสัมผัสระดับเสียงดังเป็นเวลานาน เช่น กำหนดระยะเวลาการทำงาน เพื่อลดเวลาที่พนักงานสัมผัสเสียงดัง การสลับพนักงาน/การสลับวันทำงานในพื้นที่ที่มีเสียงดัง เป็นต้น และปรับปรุงข้อมูลอย่างน้อยปีละ 1 ครั้ง | - พื้นที่โครงการ | - โครงการได้จัดทำมาตรการอนุรักษ์การได้ยิน (Hearing Conservation Program) ในการบริหารจัดการ ป้องกันไม่ให้พนักงานสัมผัสระดับเสียงดังเป็นเวลานาน และได้กำหนดระยะเวลาการทำงานเพื่อลดเวลาที่พนักงานสัมผัสเสียงดัง และได้มีการตรวจสอบสมรรถภาพการได้ยินให้กับพนักงานอย่างต่อเนื่อง | - ไม่พบปัญหาและอุปสรรค | - ภาคผนวก ข.9 เอกสารมาตรการอนุรักษ์การได้ยิน (Hearing Conservation Program) |
| | - จัดทำแผนผังแสดงระดับเสียง (Noise Contour Map) เพื่อใช้กำหนดบริเวณพื้นที่ที่มีเสียงดัง ทุก 3 ปี | - พื้นที่โครงการ | - โครงการได้ดำเนินการจัดทำแผนผังแสดงระดับเสียง (Noise Contour Map) เพื่อใช้กำหนดบริเวณพื้นที่ที่มีเสียงดัง ทุก 3 ปี โดยล่าสุดดำเนินการในวันที่ 14 กันยายน พ.ศ.2565 | - ไม่พบปัญหาและอุปสรรค | - ภาคผนวก ข.10 Noise Contour Map - รูปที่ 3-17 การตัดป้าย Noise Contour Map ในพื้นที่โรงงาน |

ตารางที่ 3.1-1 (ต่อ)

| คุณภาพสิ่งแวดล้อม | มาตรการป้องกันและ แก้ไขผลกระทบสิ่งแวดล้อม | สถานที่ ดำเนินการ | ผลการปฏิบัติตามมาตรการป้องกัน และแก้ไขผลกระทบสิ่งแวดล้อม | ปัญหา อุปสรรค และการแก้ไข | เอกสารอ้างอิง |
|--|---|--|--|------------------------------|---|
| 7. การระบายน้ำ และการป้องกัน น้ำท่วม | - จัดทำบ่อหน่วงน้ำฝนที่ทำหน้าที่พักน้ำเพื่อควบคุม การระบายน้ำ และช่วยดักตะกอนและเศษวัสดุ ต่างๆ ไม่ให้ระบายออกสู่แหล่งน้ำสาธารณะโดยตรง | - พื้นที่โครงการ | - โครงการได้จัดทำบ่อหน่วงน้ำฝนที่ทำหน้าที่พักน้ำ เพื่อควบคุมการระบายน้ำ และช่วยดักตะกอนและ เศษวัสดุต่างๆ ไม่ให้ระบายออกสู่แหล่งน้ำสาธารณะ โดยตรง | - ไม่พบปัญหา และอุปสรรค | - รูปที่ 3-18 บ่อหน่วงน้ำฝน |
| 8. การคมนาคม ขนส่ง | - ควบคุมการขนส่งวัตถุอันตรายให้ดำเนินการ ด้วยความระมัดระวัง และปฏิบัติตามข้อกำหนด ของโรงงานและกฎหมายที่เกี่ยวข้องกำหนด | - เส้นทางหรือ บริเวณที่ให้ ลำเลียงวัตถุดิบ และผลิตภัณฑ์ | - โครงการได้ดำเนินการควบคุมการขนส่งวัตถุอันตราย และผลิตภัณฑ์ให้ดำเนินการด้วยความระมัดระวัง และปฏิบัติตามข้อกำหนดของโรงงานและ กฎหมายที่เกี่ยวข้องกำหนด | - ไม่พบปัญหา และอุปสรรค | - ภาคผนวก ข.11 เอกสารการควบคุม การขนส่งวัตถุดิบและ ผลิตภัณฑ์ |
| | - หลีกเลี่ยงการขนส่งขณะช่วงเวลาเร่งด่วน ระหว่าง เวลา 08.00-09.00 น. และ 16.00-17.00 น. | - เส้นทางหรือ บริเวณที่ให้ ลำเลียงวัตถุดิบ และผลิตภัณฑ์ | - โครงการได้กำหนดให้มีการขนส่งในช่วงระหว่าง เวลา 09.00.-15.00 น. เพื่อหลีกเลี่ยงการขนส่งขณะ ช่วงเวลาเร่งด่วน | - ไม่พบปัญหา และอุปสรรค | - |
| | - หลีกเลี่ยงเส้นทางขนส่งที่ต้องผ่านชุมชน หนาแน่น | - เส้นทางหรือ บริเวณที่ให้ ลำเลียงวัตถุดิบ และผลิตภัณฑ์ | - โครงการได้กำหนดเส้นทางขนส่ง โดย หลีกเลี่ยงเส้นทางขนส่งที่ต้องผ่านชุมชน หนาแน่น | - ไม่พบปัญหา และอุปสรรค | - ภาคผนวก ข.12 เอกสารแสดงเส้นทาง การขนส่งวัตถุดิบและ ผลิตภัณฑ์ |
| | - ตรวจสอบสภาพรถทุกครั้งก่อนใช้งาน เช่น ระบบ เบรก เป็นต้น | - เส้นทางหรือ บริเวณที่ให้ ลำเลียงวัตถุดิบ และผลิตภัณฑ์ | - โครงการได้กำหนดให้มีการตรวจสอบ เช่น ระบบเบรก เป็นต้น โดยเป็นความรับผิดชอบ ของบริษัทขนส่ง | - ไม่พบปัญหา และอุปสรรค | - ภาคผนวก ข.13 เอกสารตรวจสอบสภาพ รถก่อนใช้งาน |

ตารางที่ 3.1-1 (ต่อ)

| คุณภาพสิ่งแวดล้อม | มาตรการป้องกันและ แก้ไขผลกระทบสิ่งแวดล้อม | สถานที่ ดำเนินการ | ผลการปฏิบัติตามมาตรการป้องกัน และแก้ไขผลกระทบสิ่งแวดล้อม | ปัญหา อุปสรรค และการแก้ไข | เอกสารอ้างอิง |
|-----------------------------|---|--|---|------------------------------|--|
| 8. การคมนาคม ขนส่ง (ต่อ) | - จำกัดความเร็วของรถไม่เกิน 30 กิโลเมตรต่อชั่วโมง ขณะเข้าพื้นที่โครงการ | - เส้นทางหรือ บริเวณที่ให้ ลำเลียงวัตถุดิบ และผลิตภัณฑ์ | - โครงการได้จำกัดความเร็วของรถภายในพื้นที่ โครงการ ไม่เกิน 20 กิโลเมตรต่อชั่วโมง | - ไม่พบปัญหา และอุปสรรค | - รูปที่ 3-19 ป้ายจำกัดความเร็ว |
| | - กำหนดให้มีการติดหมายเลขโทรศัพท์ที่รถขนส่ง เพื่อเป็นช่องทางการแจ้งเรื่องร้องเรียนมายัง โครงการ | - เส้นทางหรือ บริเวณที่ให้ ลำเลียงวัตถุดิบ และผลิตภัณฑ์ | - โครงการได้มีการกำหนดให้รถขนส่งติดหมายเลข โทรศัพท์ที่รถขนส่ง เพื่อเป็นช่องทางการแจ้ง เรื่องร้องเรียน | - ไม่พบปัญหา และอุปสรรค | - รูปที่ 3-20 หมายเลขโทรศัพท์ที่รถ ขนส่ง |
| 9. เศรษฐกิจและ สังคม | - พิจารณาว่าจ้างแรงงานในท้องถิ่นเป็นพนักงาน ของโรงงานหากมีตำแหน่งงาน โดยพิจารณาถึง ความรู้ ความสามารถ และประสบการณ์ประกอบ การตัดสินใจรับเข้าทำงาน | - ชุมชนโดยรอบ โครงการ | - โครงการได้มีการว่าจ้างแรงงานในท้องถิ่น เพื่อ เป็นพนักงานในตำแหน่งงานต่างๆ ที่เหมาะสม โดยปัจจุบันมีพนักงานท้องถิ่น จำนวน 79 คน จาก ทั้งหมด 95 คน (คิดเป็นร้อยละ 83.2) | - ไม่พบปัญหา และอุปสรรค | - ภาคผนวก ข.14 เอกสารพนักงานท้องถิ่น |
| | - การจัดทำข้อมูลเผยแพร่ประชาสัมพันธ์ ภาษาที่ใช้ ในการนำเสนอในเอกสารเผยแพร่แก่ประชาชน จะต้องเป็นภาษาที่เข้าใจง่าย และนำเสนอในรูปแบบ ของตาราง กราฟ และรูปภาพ | - ชุมชนโดยรอบ โครงการ | - โครงการได้จัดทำข้อมูลเผยแพร่ประชาสัมพันธ์ ด้วยภาษาที่เข้าใจง่ายและนำเสนอในรูปแบบของ ตาราง กราฟ และรูปภาพ โดยนำเสนอผ่านทาง แผ่นพับประชาสัมพันธ์ และการนำเสนอผ่าน การประชุมคณะกรรมการร่วมติดตามตรวจสอบ การดำเนินงานด้านสิ่งแวดล้อม และการพัฒนา คุณภาพชีวิตชุมชน | - ไม่พบปัญหา และอุปสรรค | - ภาคผนวก ข.15 เอกสารประชาสัมพันธ์ โครงการ |

ตารางที่ 3.1-1 (ต่อ)

| คุณภาพสิ่งแวดล้อม | มาตรการป้องกันและ แก้ไขผลกระทบสิ่งแวดล้อม | สถานที่ ดำเนินการ | ผลการปฏิบัติตามมาตรการป้องกัน และแก้ไขผลกระทบสิ่งแวดล้อม | ปัญหา อุปสรรค และการแก้ไข | เอกสารอ้างอิง |
|-------------------------------|--|--------------------------|--|------------------------------|--|
| 9. เศรษฐกิจและ สังคม (ต่อ) | - สรุปผลการติดตามตรวจสอบผลกระทบสิ่งแวดล้อม โดยเปรียบเทียบผลการตรวจวัดกับค่ามาตรฐาน ที่กำหนด ทุก 4 เดือน ตามระยะเวลาที่กำหนดใน มาตรการติดตามตรวจสอบผลกระทบสิ่งแวดล้อม ภายหลังดำเนินการตรวจวัดคุณภาพสิ่งแวดล้อม เสร็จสิ้น โดยจัดทำในรูปแบบของแผ่นพับครั้งละ 200 แผ่น หรือป้ายประกาศขนาด A3 และนำไป วางหรือติดประกาศที่ทำการชุมชนที่เป็นที่ตั้งของ สถานีดัดตามตรวจสอบผลกระทบสิ่งแวดล้อม | - ชุมชนโดยรอบ โครงการ | - โครงการได้จัดทำสรุปผลการติดตามตรวจสอบ ผลกระทบสิ่งแวดล้อม โดยเปรียบเทียบผลการ ตรวจวัดกับค่ามาตรฐานที่กำหนด ทุก 4 เดือน ตามระยะเวลาดำเนินการในมาตรการติดตามตรวจสอบ ผลกระทบสิ่งแวดล้อม ภายหลังดำเนินการตรวจวัด คุณภาพสิ่งแวดล้อมเสร็จสิ้น โดยจัดทำในรูปแบบ ของป้ายประกาศ นำไปติดที่บอร์ดประชาสัมพันธ์ ของหมู่บ้านที่เป็นที่ตั้งของสถานีดัดตามตรวจสอบ ผลกระทบสิ่งแวดล้อม | - ไม่พบปัญหา และอุปสรรค | - ภาคผนวก ข.16 เอกสารสรุปผลการติดตาม ตรวจสอบผลกระทบ สิ่งแวดล้อม - รูปที่ 3-21 การติดป้ายประชาสัมพันธ์ ข้อมูลสรุปผลการติดตาม ตรวจสอบผลกระทบ สิ่งแวดล้อม |
| | - ดำเนินการประชาสัมพันธ์เกี่ยวกับระบบจัดการ สิ่งแวดล้อม เช่น ระบบการจัดการน้ำเสีย ระบบ การจัดการกากของเสีย ระบบควบคุมการระบาย สารมลพิษทางอากาศจากปล่อง การควบคุมกลิ่น และมาตรการด้านสิ่งแวดล้อม เป็นต้น สู่กลุ่ม ชุมชนเป้าหมายผ่านชุมชน โดยจัดทำเป็นแผ่นพับ ภายหลังเริ่มดำเนินการผลิต หรือหากมีการ เปลี่ยนแปลงครั้งละ 1,000 แผ่น | - ชุมชนโดยรอบ โครงการ | - โครงการมีการจัดทำแผ่นพับ เพื่อประชาสัมพันธ์ เกี่ยวกับระบบการจัดการสิ่งแวดล้อมของโครงการ ให้กับชุมชน โดยจัดทำเป็นแผ่นพับ ภายหลังเริ่ม ดำเนินการผลิตเรียบร้อยแล้ว | - ไม่พบปัญหา และอุปสรรค | - ภาคผนวก ข.15 เอกสารประชาสัมพันธ์ โครงการ - ภาคผนวก ข.16 เอกสารสรุปผลการติดตาม ตรวจสอบผลกระทบ สิ่งแวดล้อม |

ตารางที่ 3.1-1 (ต่อ)

| คุณภาพสิ่งแวดล้อม | มาตรการป้องกันและ แก้ไขผลกระทบสิ่งแวดล้อม | สถานที่ ดำเนินการ | ผลการปฏิบัติตามมาตรการป้องกัน และแก้ไขผลกระทบสิ่งแวดล้อม | ปัญหา อุปสรรค และการแก้ไข | เอกสารอ้างอิง |
|-------------------------------|---|--------------------------|---|------------------------------|--|
| 9. เศรษฐกิจและ สังคม (ต่อ) | - สร้างความสัมพันธ์อันดีระหว่างโครงการ เจ้าพนักงาน ท้องถิ่น และชุมชน ในการสร้างทัศนคติอันดีต่อ โครงการ โดยการจัดให้มีการประชุมพบปะกับ หน่วยงานราชการและผู้นำชุมชน และสนับสนุน กิจกรรมอื่นๆ ของชุมชนตามความเหมาะสม ในโอกาสต่างๆ | - ชุมชนโดยรอบ โครงการ | - ในระหว่างเดือนกรกฎาคม ถึงธันวาคม พ.ศ.2566 โครงการดำเนินการจัดกิจกรรมร่วมกับชุมชน และ สนับสนุนกิจกรรมต่างๆ เพื่อสร้างความสัมพันธ์ อันดี ตามความเหมาะสมในโอกาสต่างๆ เช่น สนับสนุนอาหารและเครื่องดื่มในวันนมวันมัท- มหาราช สนับสนุนงบประมาณการจัดพิธีเจริญชัย มงคลคาถา สนับสนุนกิจกรรมวันเข้าพรรษา และ ร่วมกิจกรรมชุมชนงานหลวงปู่โต และงานกฐิน สามัคคี เป็นต้น | - ไม่พบปัญหา และอุปสรรค | - ภาคผนวก ข.17 กิจกรรมการมีส่วนร่วม กับชุมชน |
| | - ประสานงานกับผู้นำชุมชนในการจัดกลุ่มชาวบ้าน เข้ามามีกิจกรรมการดำเนินการผลิตของโรงงานเป็น ครั้งคราว เพื่อสร้างความเข้าใจและความสัมพันธ์ ที่ดีกับชุมชน | - ชุมชนโดยรอบ โครงการ | - ในระหว่างเดือนกรกฎาคม ถึงธันวาคม พ.ศ.2566 โครงการได้จัดประชุมคณะกรรมการร่วมติดตาม ตรวจสอบการดำเนินงานด้านสิ่งแวดล้อม และ การพัฒนาคุณภาพชีวิตชุมชน ในวันที่ 27 กันยายน พ.ศ.2566 และวันที่ 14 ธันวาคม พ.ศ.2566 | - ไม่พบปัญหา และอุปสรรค | - ภาคผนวก ข.19 เอกสารการจัดตั้ง คณะกรรมการร่วม ติดตามตรวจสอบ การดำเนินงานด้าน สิ่งแวดล้อม และการพัฒนา คุณภาพชีวิตชุมชน |
| | - กำหนดให้มีช่องทางในการรับเรื่องร้องเรียน | - ชุมชนโดยรอบ โครงการ | - โครงการได้จัดให้มีช่องทางและขั้นตอนการรับ เรื่องร้องเรียน โดยระหว่างเดือนกรกฎาคม ถึง ธันวาคม พ.ศ.2566 ไม่มีข้อร้องเรียนแต่อย่างใด | - ไม่พบปัญหา และอุปสรรค | - ภาคผนวก ข.18 ขั้นตอนการรับเรื่อง ร้องเรียนและแบบบันทึก เรื่องร้องเรียน |

ตารางที่ 3.1-1 (ต่อ)

| คุณภาพสิ่งแวดล้อม | มาตรการป้องกันและ แก้ไขผลกระทบสิ่งแวดล้อม | สถานที่ ดำเนินการ | ผลการปฏิบัติตามมาตรการป้องกัน และแก้ไขผลกระทบสิ่งแวดล้อม | ปัญหา อุปสรรค และการแก้ไข | เอกสารอ้างอิง |
|-------------------------------|---|--------------------------|--|------------------------------|---|
| 9. เศรษฐกิจและ สังคม (ต่อ) | - ร่วมมือจัดกิจกรรมสาธารณะประโยชน์เพื่อ สนับสนุนกิจกรรมต่างๆ ของโรงเรียน วัด ชุมชน และหน่วยงานราชการในจังหวัด | - ชุมชนโดยรอบ โครงการ | - ในระหว่างเดือนกรกฎาคม ถึงธันวาคม พ.ศ.2566 โครงการดำเนินการจัดกิจกรรมร่วมกับชุมชน และ สนับสนุนกิจกรรมต่างๆ เช่น สนับสนุนงบประมาณ การจัดพิธีเจริญชัยมงคลคาถาต้อนรับพระบัญชา สมเด็จพระสังฆราช สนับสนุนกิจกรรมวัน เข้าพรรษา กิจกรรมชุมชนงานหลวงปู่โต และกฐิน สามัคคี เป็นต้น | - ไม่พบปัญหา และอุปสรรค | - ภาคผนวก ข.17 กิจกรรมการมีส่วนร่วม กับชุมชน |
| | - โครงการมีแผนสนับสนุนให้มีการจัดตั้งคณะ กรรมการร่วมติดตามตรวจสอบการดำเนินงาน ด้านสิ่งแวดล้อมและการพัฒนาคุณภาพชีวิตชุมชน โครงการ โดยมีรายละเอียดดังนี้ องค์ประกอบคณะกรรมการ จำนวน 8 คน ประกอบด้วย • ผู้แทนจากหน่วยงานราชการ จำนวน 3 คน ได้แก่ : ผู้แทนจากสำนักงานอุตสาหกรรมจังหวัด ราชบุรี 1 คน : ผู้แทนจากสำนักงานทรัพยากรธรรมชาติและ สิ่งแวดล้อมจังหวัดราชบุรี 1 คน : ผู้แทนจากสำนักงานสาธารณสุขจังหวัด ราชบุรี 1 คน | - ชุมชนโดยรอบ โครงการ | - โครงการจัดตั้งคณะกรรมการร่วมติดตาม ตรวจสอบการดำเนินงานด้านสิ่งแวดล้อม และการ พัฒนาคุณภาพชีวิตชุมชน ตามคำสั่งจังหวัดราชบุรี ที่ 4824/2565 สั่ง ณ วันที่ 13 ธันวาคม พ.ศ.2565 โดยระหว่างเดือนกรกฎาคม ถึงธันวาคม พ.ศ.2566 มีการประชุม 2 ครั้ง ในวันที่ 27 กันยายน พ.ศ.2566 และวันที่ 14 ธันวาคม พ.ศ.2566 | - ไม่พบปัญหา และอุปสรรค | - ภาคผนวก ข.19 เอกสารการจัดตั้ง คณะกรรมการร่วม ติดตามตรวจสอบ การดำเนินงานด้าน สิ่งแวดล้อมและการพัฒนา คุณภาพชีวิตชุมชน |

ตารางที่ 3.1-1 (ต่อ)

| คุณภาพสิ่งแวดล้อม | มาตรการป้องกันและ แก้ไขผลกระทบสิ่งแวดล้อม | สถานที่ ดำเนินการ | ผลการปฏิบัติตามมาตรการป้องกัน และแก้ไขผลกระทบสิ่งแวดล้อม | ปัญหา อุปสรรค และการแก้ไข | เอกสารอ้างอิง |
|-------------------------------|---|----------------------|---|------------------------------|---------------|
| 9. เศรษฐกิจและ สังคม (ต่อ) | <ul style="list-style-type: none"> ผู้แทนจากภาคประชาชน จำนวน 4 คน ได้แก่ <ul style="list-style-type: none"> : ผู้แทนประชาคมหมู่ที่ 17 ตำบลท่าผา จังหวัดราชบุรี 2 คน : ผู้แทนประชาคมหมู่ที่ 16 ตำบลท่าผา จังหวัดราชบุรี 1 คน : ผู้แทนประชาคมหมู่ที่ 5 ตำบลลาดบัวขาว จังหวัดราชบุรี 1 คน ผู้แทนบริษัท ฟุจิ นิฮอน ไทย อินนูลิน จำกัด จำนวน 1 คน <p>การคัดเลือกตัวแทนชุมชน</p> <ul style="list-style-type: none"> หน่วยราชการที่รับผิดชอบ เช่น อำเภอ แจ้งให้ท้องถิ่นที่เกี่ยวข้องคัดเลือกตัวแทนให้เป็นคณะกรรมการฯ ตามโครงสร้างคณะกรรมการ กำหนดระยะเวลาให้แล้วเสร็จ ภายใน 1 เดือน หลังจากที่มีหนังสือคัดเลือกตัวแทน ท้องถิ่นดำเนินการคัดเลือกโดยการประชุมประชาคม และส่งรายชื่อตัวแทนที่ผ่านการคัดเลือกต่อหน่วยงานราชการที่รับผิดชอบ เพื่อพิจารณาและดำเนินการแต่งตั้งคณะกรรมการต่อไป | | | | |

ตารางที่ 3.1-1 (ต่อ)

| คุณภาพสิ่งแวดล้อม | มาตรการป้องกันและ แก้ไขผลกระทบสิ่งแวดล้อม | สถานที่ ดำเนินการ | ผลการปฏิบัติตามมาตรการป้องกัน และแก้ไขผลกระทบสิ่งแวดล้อม | ปัญหา อุปสรรค และการแก้ไข | เอกสารอ้างอิง |
|-------------------------------|---|----------------------|---|------------------------------|---------------|
| 9. เศรษฐกิจและ สังคม (ต่อ) | <ul style="list-style-type: none"> การแต่งตั้งคณะกรรมการกำกับการปฏิบัติตาม มาตรการด้านสิ่งแวดล้อม ต้องดำเนินการ ภายใน 1 ปี ภายหลังจากการประเมิน ผลกระทบสิ่งแวดล้อม โครงการโรงงานผลิต อินนูลิน ได้รับความเห็นชอบจากสำนักงาน นโยบายและแผนทรัพยากรธรรมชาติและ สิ่งแวดล้อม อำนาจหน้าที่ ร่วมเสนอแนะและให้ข้อคิดเห็นต่อการดำเนินงาน โครงการ ร่วมติดตามตรวจสอบการดำเนินงานตาม แผนปฏิบัติการป้องกันและแก้ไขผลกระทบ สิ่งแวดล้อม ร่วมกิจกรรมที่ส่งเสริมและพัฒนาสิ่งแวดล้อม บริเวณโดยรอบโครงการ แจ้งผลในการดำเนินการตรวจสอบคุณภาพ สิ่งแวดล้อมต่อชุมชน รับเรื่องร้องเรียน ปัญหาสิ่งแวดล้อมจากชุมชน และพิจารณาปัญหาร่วมกัน โดยขั้นตอนของ การร้องเรียนและแก้ไขปัญหาในแผนปฏิบัติ การด้านเศรษฐกิจ-สังคม | | | | |

ตารางที่ 3.1-1 (ต่อ)

| คุณภาพสิ่งแวดล้อม | มาตรการป้องกันและ แก้ไขผลกระทบสิ่งแวดล้อม | สถานที่ ดำเนินการ | ผลการปฏิบัติตามมาตรการป้องกัน และแก้ไขผลกระทบสิ่งแวดล้อม | ปัญหา อุปสรรค และการแก้ไข | เอกสารอ้างอิง |
|-------------------------------|---|----------------------|---|------------------------------|---------------|
| 9. เศรษฐกิจและ สังคม (ต่อ) | <ul style="list-style-type: none"> • แต่งตั้งคณะกรรมการหรือคณะทำงานเพื่อ ดำเนินงานตามความจำเป็น • พิจารณาชดเชยค่าเสียหาย ให้กับผู้ที่ได้รับ ผลกระทบในกรณีที่สามารถพิสูจน์ได้ว่าสาเหตุ ของผลกระทบเกิดมาจากกิจกรรมต่างๆ ของ โครงการ • หน้าที่อื่นๆ ตามที่ได้รับมอบหมาย <p>วาระดำรงตำแหน่งและการพ้นตำแหน่ง</p> <ul style="list-style-type: none"> • คณะกรรมการกำกับการปฏิบัติตามมาตรการ ด้านสิ่งแวดล้อมแต่ละราย มีวาระการดำรง ตำแหน่งคราวละ 4 ปี นับตั้งแต่ได้รับการ ประกาศแต่งตั้ง และอาจได้รับการสรรหาหรือ แต่งตั้งให้เป็นกรรมการได้อีก ในกรณีที่พ้นจาก ตำแหน่งโดยการออกตามวาระที่กำหนด แต่อยู่ ในวาระติดต่อกันได้ไม่เกิน 2 วาระ • ให้คณะกรรมการที่พ้นจากตำแหน่งตามวาระ ยังต้องปฏิบัติหน้าที่รักษาการในคณะกรรมการ ต่อไปจนกว่าจะมีประกาศแต่งตั้งคณะกรรมการ ชุดใหม่ | | | | |

ตารางที่ 3.1-1 (ต่อ)

| คุณภาพสิ่งแวดล้อม | มาตรการป้องกันและ แก้ไขผลกระทบสิ่งแวดล้อม | สถานที่ ดำเนินการ | ผลการปฏิบัติตามมาตรการป้องกัน และแก้ไขผลกระทบสิ่งแวดล้อม | ปัญหา อุปสรรค และการแก้ไข | เอกสารอ้างอิง |
|-------------------------------|---|----------------------|---|------------------------------|---------------|
| 9. เศรษฐกิจและ สังคม (ต่อ) | <ul style="list-style-type: none"> • ให้มีการสรรหาและแต่งตั้งคณะกรรมการชุดใหม่ให้เสร็จสิ้นภายใน 45 วัน นับตั้งแต่คณะกรรมการชุดเดิมพ้นวาระ • คณะกรรมการการมีส่วนร่วมของชุมชน อาจ พ้นตำแหน่งเมื่อ <ul style="list-style-type: none"> : ตาย : ลาออก : ข้ายกภูมิลำเนาออกจากตำบลที่มีภูมิลำเนา ในขณะที่ทำการสรรหาเกินกว่า 90 วัน : พ้นสภาพการเป็นพนักงานของโครงการฯ กรณีที่เป็นตัวแทนจากโครงการ หรือตามที่ โครงการแจ้งการเปลี่ยนแปลงเป็นหนังสือ : มีความประพฤติไม่เหมาะสม ทูจริตต่อหน้าที่ หรือหย่อนความสามารถ และคณะกรรมการ มีมติเสียงข้างมากให้ออกจากตำแหน่ง : ต้องคำพิพากษาให้เป็นบุคคลล้มละลาย หรือ ต้องคำพิพากษาถึงที่สุดให้จำคุก เว้นแต่ ความผิด หลุโทษ หรือความผิดอันกระทำโดย ประมาท วิกลจริต หรือจิต ฝั่นเพี้ยน หรือถูก ศาลสั่งให้เป็นบุคคลไร้ความสามารถ หรือ เสมือนไร้ความสามารถ | | | | |

ตารางที่ 3.1-1 (ต่อ)

| คุณภาพสิ่งแวดล้อม | มาตรการป้องกันและ แก้ไขผลกระทบสิ่งแวดล้อม | สถานที่ ดำเนินการ | ผลการปฏิบัติตามมาตรการป้องกัน และแก้ไขผลกระทบสิ่งแวดล้อม | ปัญหา อุปสรรค และการแก้ไข | เอกสารอ้างอิง |
|-------------------------------|---|----------------------|---|------------------------------|---------------|
| 9. เศรษฐกิจและ สังคม (ต่อ) | <p>การฝึกอบรม</p> <p>: จัดให้มีการฝึกอบรม เรื่องการติดตามตรวจสอบ การปฏิบัติตามมาตรการป้องกันและแก้ไข ผลกระทบสิ่งแวดล้อม และมาตรการติดตาม ตรวจสอบคุณภาพสิ่งแวดล้อม เช่น อากาศ เสียง คุณภาพ น้ำ เป็นต้น โดยเจ้าหน้าที่ของ ทางราชการหรือนักวิชาการจากสถาบัน- การศึกษา และต้องมีคู่มือวิชาการให้คณะ กรรมการใช้ในการฝึกอบรมและปฏิบัติงาน โดยจัดฝึกอบรมให้กับคณะกรรมการกำกับ การปฏิบัติตามมาตรการด้านสิ่งแวดล้อม</p> <p>: ก่อนเข้าดำรงตำแหน่ง เพื่อให้คณะกรรมการ ดังกล่าวสามารถนำไปปฏิบัติได้อย่างมี ประสิทธิภาพ</p> <p>ความถี่ของการประชุม</p> <ul style="list-style-type: none"> ● จัดประชุมอย่างน้อย 3 เดือนต่อครั้ง <p>งบประมาณในการดำเนินการ</p> <ul style="list-style-type: none"> ● บริษัท ฟู้จิ นิซอน ไทย อินนูลิน จำกัด เป็น ผู้รับผิดชอบ | | | | |

ตารางที่ 3.1-1 (ต่อ)

| คุณภาพสิ่งแวดล้อม | มาตรการป้องกันและ แก้ไขผลกระทบสิ่งแวดล้อม | สถานที่ ดำเนินการ | ผลการปฏิบัติตามมาตรการป้องกัน และแก้ไขผลกระทบสิ่งแวดล้อม | ปัญหา อุปสรรค และการแก้ไข | เอกสารอ้างอิง |
|---------------------------------------|---|----------------------|---|------------------------------|--|
| 10. อาชีวอนามัย และความ ปลอดภัย | - จัดให้มีบุคลากรที่รับผิดชอบด้านความปลอดภัย โดยเฉพาะ | - พื้นที่โครงการ | - โครงการได้จัดให้มีเจ้าหน้าที่ความปลอดภัย ประจำโรงงานเพื่อรับผิดชอบด้านความปลอดภัย ของโรงงาน | - ไม่พบปัญหา และอุปสรรค | - ภาคผนวก ข.20 เอกสารแต่งตั้งเจ้าหน้าที่ ความปลอดภัยในการ ทำงาน |
| | - จัดเตรียมอุปกรณ์คุ้มครองความปลอดภัยส่วนบุคคลให้มีความเหมาะสม และมีจำนวนเพียงพอ กับประเภทอันตรายจากการประกอบกิจการ | - พื้นที่โครงการ | - โครงการมีการจัดเตรียมอุปกรณ์คุ้มครองความ ปลอดภัยส่วนบุคคลอย่างเหมาะสม และมีจำนวน เพียงพอกับประเภทอันตรายจากการประกอบ กิจการ | - ไม่พบปัญหา และอุปสรรค | - รูปที่ 3-22 อุปกรณ์คุ้มครองความ ปลอดภัย ส่วน บุคคล (PPE) |
| | - จัดให้มีที่ล้างตาฉุกเฉิน กรณีเกิดเหตุเกี่ยวกับ สารเคมี | - พื้นที่โครงการ | - โครงการได้จัดให้มีที่ล้างตาฉุกเฉิน ไว้บริเวณพื้นที่ ที่มีการจัดเก็บสารเคมี | - ไม่พบปัญหา และอุปสรรค | - รูปที่ 3-23 ที่ล้างตาฉุกเฉิน |
| | - จัดให้มีระบบสัญญาณแจ้งเหตุฉุกเฉินติดตั้งไว้ ตามจุดต่างๆ | - พื้นที่โครงการ | - โครงการได้จัดให้มีระบบสัญญาณแจ้งเหตุฉุกเฉิน ติดตั้งไว้ตามจุดต่างๆ ในพื้นที่โรงงาน | - ไม่พบปัญหา และอุปสรรค | - รูปที่ 3-24 ระบบสัญญาณแจ้งเหตุ ฉุกเฉิน - ภาคผนวก ข.21 แผนผังอุปกรณ์ป้องกัน และระงับอัคคีภัย |

ตารางที่ 3.1-1 (ต่อ)

| คุณภาพสิ่งแวดล้อม | มาตรการป้องกันและ แก้ไขผลกระทบสิ่งแวดล้อม | สถานที่ ดำเนินการ | ผลการปฏิบัติตามมาตรการป้องกัน และแก้ไขผลกระทบสิ่งแวดล้อม | ปัญหา อุปสรรค และการแก้ไข | เอกสารอ้างอิง |
|---|---|----------------------|---|------------------------------|---|
| 10. อาชีวอนามัย และความ ปลอดภัย (ต่อ) | - จัดให้มีการจัดทำแผนฉุกเฉิน กรณีสารเคมีรั่วไหล หรือไฟไหม้ และมีการฝึกซ้อมแผนปีละ 1 ครั้ง | - พื้นที่โครงการ | - โครงการมีการจัดทำแผนฉุกเฉิน กรณีสารเคมี รั่วไหลหรือไฟไหม้ และจัดให้มีการฝึกซ้อมแผน ฉุกเฉิน กรณีสารเคมีรั่วไหลหรือไฟไหม้ ปีละ 1 ครั้ง โดยในปี พ.ศ.2566 ดำเนินการฝึกซ้อมแผนฉุกเฉิน กรณีรั่วไหลในวันที่ 21 เมษายน พ.ศ.2566 และ ฝึกซ้อมดับเพลิงขั้นต้น ในวันที่ 25 ธันวาคม พ.ศ.2566 | - ไม่พบปัญหา และอุปสรรค | - ภาคผนวก ข.22 แผนฉุกเฉินกรณีสารเคมี หกและรั่วไหล - ภาคผนวก ข.23 แผนป้องกันและระงับ อัคคีภัย - ภาคผนวก ข.24 การฝึกซ้อมแผนฉุกเฉิน |
| | - จัดให้มีการอบรมด้านความปลอดภัยและเสริมสร้าง ทัศนคติที่ดีทางด้านความปลอดภัยแก่พนักงาน ทั่วไป | - พื้นที่โครงการ | - โครงการจัดให้มีการอบรมด้านความปลอดภัย และเสริมสร้างทัศนคติที่ดีทางด้านความปลอดภัย แก่พนักงานอย่างต่อเนื่อง ตามแผนการฝึกอบรม ประจำปี | - ไม่พบปัญหา และอุปสรรค | - ภาคผนวก ข.25 เอกสารการอบรมด้าน อาชีวอนามัยและความ ปลอดภัยในการทำงาน |
| | - จัดให้มีอุปกรณ์รองรับแผนฉุกเฉินให้พร้อมและ พอเพียง | - พื้นที่โครงการ | - โครงการได้จัดอุปกรณ์รองรับแผนฉุกเฉินไว้อย่าง เพียงพอ และมีการตรวจสอบให้อยู่ในสภาพพร้อม ใช้งานอยู่ตลอดเวลา | - ไม่พบปัญหา และอุปสรรค | - ภาคผนวก ข.21 แผนผังอุปกรณ์ป้องกัน และระงับอัคคีภัย - รูปที่ 3-25 อุปกรณ์ป้องกันและระงับ อัคคีภัย |

ตารางที่ 3.1-1 (ต่อ)

| คุณภาพสิ่งแวดล้อม | มาตรการป้องกันและ แก้ไขผลกระทบสิ่งแวดล้อม | สถานที่ ดำเนินการ | ผลการปฏิบัติตามมาตรการป้องกัน และแก้ไขผลกระทบสิ่งแวดล้อม | ปัญหา อุปสรรค และการแก้ไข | เอกสารอ้างอิง |
|---|--|----------------------|--|------------------------------|---|
| 10. อาชีวอนามัย และความ ปลอดภัย (ต่อ) | - ติดตั้งระบบสัญญาณแจ้งเหตุเพลิงไหม้ ระบบ ดับเพลิงและหัวกระจายน้ำดับเพลิง ให้เป็นไปตาม มาตรฐานสากลที่เป็นที่ยอมรับ | - พื้นที่โครงการ | - โครงการจัดให้มีระบบสัญญาณแจ้งเหตุเพลิงไหม้ ระบบดับเพลิงและหัวน้ำดับเพลิง เป็นไปตาม มาตรฐานสากลที่เป็นที่ยอมรับ | - ไม่พบปัญหา และอุปสรรค | - ภาคผนวก ข.21 แผนผังอุปกรณ์ป้องกัน และระงับอัคคีภัย - รูปที่ 3-25 อุปกรณ์ป้องกันและระงับ อัคคีภัย |
| | - เครื่องดับเพลิงแบบมือถือที่ติดตั้งแต่ละเครื่อง ต้อง มีระยะห่างกันไม่เกิน 20 เมตร และให้ส่วนบนสุด อยู่สูงจากพื้นไม่เกิน 1.50 เมตร มีป้ายหรือสัญลักษณ์ ที่มองเห็นได้ชัดเจน ไม่มีสิ่งกีดขวาง และต้อง สามารถนำมาใช้งานได้สะดวก | - พื้นที่โครงการ | - โครงการจัดให้มีเครื่องดับเพลิงแบบมือถือ โดย แต่ละเครื่องมีระยะห่างกันเกิน 20 เมตร อยู่สูงจาก พื้นไม่เกิน 1.50 เมตร มีป้ายหรือสัญลักษณ์ที่ มองเห็นได้ชัดเจนไม่มีสิ่งกีดขวางและนำมาใช้งาน ได้สะดวก | - ไม่พบปัญหา และอุปสรรค | - ภาคผนวก ข.21 แผนผังอุปกรณ์ป้องกัน และระงับอัคคีภัย - รูปที่ 3-25 อุปกรณ์ป้องกันและระงับ อัคคีภัย |
| | - จัดเตรียมน้ำสำหรับดับเพลิงในปริมาณที่เพียงพอ ที่จะส่งจ่ายน้ำให้กับอุปกรณ์ฉีดน้ำดับเพลิงได้ อย่างต่อเนื่องเป็นเวลาไม่น้อยกว่า 30 นาที | - พื้นที่โครงการ | - โครงการจัดเตรียมน้ำสำหรับดับเพลิงอย่างเพียงพอ ที่จะส่งจ่ายให้กับอุปกรณ์ฉีดน้ำดับเพลิงได้อย่าง ต่อเนื่องเป็นเวลาไม่น้อยกว่า 30 นาที | - ไม่พบปัญหา และอุปสรรค | - รูปที่ 3-9 น้ำสำรองช่วยดับเพลิง |
| | - ตรวจสอบ ทดสอบ และบำรุงรักษาระบบและ อุปกรณ์สำหรับการป้องกันและระงับอัคคีภัยให้ สามารถพร้อมทำงานได้ตลอดเวลา ตามระยะเวลา ที่กำหนดของอุปกรณ์แต่ละประเภท | - พื้นที่โครงการ | - โครงการมีการตรวจสอบ ทดสอบ และบำรุงรักษา ระบบและอุปกรณ์สำหรับการป้องกันและระงับ อัคคีภัย ให้พร้อมทำงานได้ตลอดเวลา | - ไม่พบปัญหา และอุปสรรค | - ภาคผนวก ข.26 เอกสารการตรวจสอบ อุปกรณ์ป้องกันและ ระงับอัคคีภัย |

ตารางที่ 3.1-1 (ต่อ)

| คุณภาพสิ่งแวดล้อม | มาตรการป้องกันและ แก้ไขผลกระทบสิ่งแวดล้อม | สถานที่ ดำเนินการ | ผลการปฏิบัติตามมาตรการป้องกัน และแก้ไขผลกระทบสิ่งแวดล้อม | ปัญหา อุปสรรค และการแก้ไข | เอกสารอ้างอิง |
|---|--|----------------------|---|------------------------------|--|
| 10. อาชีวอนามัย และความ ปลอดภัย (ต่อ) | - จัดให้คนงานได้รับการฝึกอบรม เรื่องการป้องกัน และระงับอัคคีภัยตามที่กรมโรงงานอุตสาหกรรม กำหนด | - พื้นที่โครงการ | - โครงการจัดให้คนงานได้รับการฝึกอบรม เรื่อง การป้องกันและระงับอัคคีภัย ตามที่กรมโรงงาน อุตสาหกรรมกำหนดเป็นประจำ ปีละ 1 ครั้ง โดยในปี พ.ศ.2566 ดำเนินการฝึกซ้อมดับเพลิง ขั้นต้นในวันที่ 25 ธันวาคม พ.ศ.2566 | - ไม่พบปัญหา และอุปสรรค | - ภาคผนวก ข.24 การฝึกซ้อมแผนฉุกเฉิน |
| | - จัดให้มีเส้นทางหนีไฟที่อพยพคนงานทั้งหมด ออกจากบริเวณที่ทำงานสู่บริเวณที่ปลอดภัย เช่น ถนนหรือสนามนอกอาคาร โรงงาน เป็นต้น ได้ภายใน 5 นาที | - พื้นที่โครงการ | - โครงการจัดให้มีเส้นทางหนีไฟที่สามารถอพยพ คนงานทั้งหมดออกไปยังที่ปลอดภัยได้ภายใน 5 นาที | - ไม่พบปัญหา และอุปสรรค | - รูปที่ 3-26 จุดรวมพล - ภาคผนวก ข.27 เส้นทางหนีไฟ |
| | - จัดให้มีแผนป้องกันและระงับอัคคีภัยในโรงงาน ประกอบด้วย แผนการตรวจสอบความปลอดภัย ด้านอัคคีภัย แผนการอบรมเรื่องการป้องกัน และระงับอัคคีภัย แผนการดับเพลิง และแผน การอพยพหนีไฟ โดยเก็บแผนนี้ไว้ที่โรงงาน พร้อมให้พนักงานเจ้าหน้าที่ตรวจสอบและต้อง ปฏิบัติให้เป็นไปตามแผน | - พื้นที่โครงการ | - โครงการมีการจัดทำแผนป้องกันและระงับ อัคคีภัยในโรงงานเรียบร้อยแล้ว โดยมีการเก็บ แผนไว้ที่โรงงาน พร้อมให้พนักงานเจ้าหน้าที่ ตรวจสอบได้ และมีการฝึกซ้อมแผนฉุกเฉิน ป้องกันและระงับอัคคีภัยเป็นประจำ โดยในปี พ.ศ.2566 ดำเนินการฝึกซ้อมดับเพลิงขั้นต้นใน วันที่ 25 ธันวาคม พ.ศ.2566 | - ไม่พบปัญหา และอุปสรรค | - ภาคผนวก ข.23 แผนป้องกันและระงับ อัคคีภัย - ภาคผนวก ข.24 การฝึกซ้อมแผนฉุกเฉิน |

ตารางที่ 3.1-1 (ต่อ)

| คุณภาพสิ่งแวดล้อม | มาตรการป้องกันและ แก้ไขผลกระทบสิ่งแวดล้อม | สถานที่ ดำเนินการ | ผลการปฏิบัติตามมาตรการป้องกัน และแก้ไขผลกระทบสิ่งแวดล้อม | ปัญหา อุปสรรค และการแก้ไข | เอกสารอ้างอิง |
|---|--|----------------------|---|------------------------------|--|
| 10. อาชีวอนามัย และความ ปลอดภัย (ต่อ) | - จัดให้มีข้อมูลติดต่อสื่อสารกับหน่วยงานท้องถิ่น หน่วยงานราชการ โรงงานใกล้เคียง สำหรับกรณี เกิดเหตุฉุกเฉิน | - พื้นที่โครงการ | - โครงการได้จัดเตรียมข้อมูลติดต่อสื่อสารกับ หน่วยงานท้องถิ่น หน่วยงานราชการ โรงงาน ใกล้เคียง สำหรับกรณีเกิดเหตุฉุกเฉิน | - ไม่พบปัญหา และอุปสรรค | - ภาคผนวก ข.28 เอกสารข้อมูลติดต่อ- สื่อสารกับหน่วยงาน ภายนอกกรณีเกิดเหตุ ฉุกเฉิน |
| | - กำหนดให้มีแผนฟื้นฟูหลังระงับเหตุฉุกเฉิน การ จัดทำรายงานเหตุฉุกเฉินที่เกิดขึ้น และการป้องกัน การเกิดเหตุซ้ำ โดยการสอบสวนเพื่อหาสาเหตุ ที่แท้จริงของเหตุการณ์ที่เกิดขึ้น | - พื้นที่โครงการ | - โครงการมีการจัดทำแผนบรรเทาทุกข์และแผน ฟื้นฟู โดยจัดทำเป็นรายงาน และจะนำสรุปผลจาก การประเมินปัญหา มาปรับปรุงแผน เพื่อป้องกัน การเกิดเหตุซ้ำ | - ไม่พบปัญหา และอุปสรรค | - ภาคผนวก ข.23 แผนป้องกันและระงับ อัคคีภัย |
| | มาตรการความปลอดภัยเกี่ยวกับการใช้ LPG - จัดให้มีการตรวจสอบความปลอดภัยของท่อ | - พื้นที่โครงการ | - โครงการมีการตรวจสอบความปลอดภัยของท่อ เป็นประจำทุกวัน และมีการตรวจสอบโดย หน่วยงานภายนอก ปีละ 1 ครั้ง | - ไม่พบปัญหา และอุปสรรค | - ภาคผนวก ข.29 เอกสารการตรวจสอบ ความปลอดภัยของระบบ LPG |
| | มาตรการความปลอดภัยเกี่ยวกับการใช้ LPG (ต่อ) - มีการตรวจสอบความหนาของเส้นท่อ (ช่วงข้องอ) ซึ่งเป็นจุดที่อาจเกิดการสึกหรอเนื่องจากการไหล พร้อมตรวจสอบสภาพแนวเชื่อมบนเส้นท่อ | - พื้นที่โครงการ | - โครงการมีการตรวจสอบความหนาของเส้นท่อ (ช่วงข้องอ) ซึ่งเป็นจุดที่อาจเกิดการสึกหรอ เนื่องจากการไหล พร้อมตรวจสอบสภาพแนวเชื่อม บนเส้นท่อเป็นประจำ | - ไม่พบปัญหา และอุปสรรค | - ภาคผนวก ข.29 เอกสารการตรวจสอบ ความปลอดภัยของระบบ LPG |

ตารางที่ 3.1-1 (ต่อ)

| คุณภาพสิ่งแวดล้อม | มาตรการป้องกันและ แก้ไขผลกระทบสิ่งแวดล้อม | สถานที่ ดำเนินการ | ผลการปฏิบัติตามมาตรการป้องกัน และแก้ไขผลกระทบสิ่งแวดล้อม | ปัญหา อุปสรรค และการแก้ไข | เอกสารอ้างอิง |
|---|--|----------------------|--|------------------------------|--|
| 10. อาชีวอนามัย และความ ปลอดภัย (ต่อ) | - มี Flow Meter เพื่อวัดอัตราการไหลของสารในท่อ ซึ่งสามารถใช้ Monitor ความเปลี่ยนแปลงได้จาก ห้องควบคุม หากเกิดการรั่วไหล | - พื้นที่โครงการ | - โครงการได้ติดตั้ง Flow Meter เพื่อใช้วัดอัตรา การไหลของสารในท่อเรียบร้อยแล้ว | - ไม่พบปัญหา และอุปสรรค | - รูปที่ 3-27 Flow Meter |
| | - มีระบบตรวจสอบปริมาณการส่งและรับผลิตภัณฑ์ จากบริษัทคู่ค้า ซึ่งสามารถใช้ในการ Monitor การรั่วไหลได้ เนื่องจากหากเกิดการรั่วไหล ปริมาณการรับ-ส่งจะไม่สมดุลกัน | - พื้นที่โครงการ | - โครงการจัดให้มีระบบตรวจสอบปริมาณการส่ง และรับผลิตภัณฑ์จากบริษัทคู่ค้า ซึ่งสามารถใช้ใน การ Monitor การรั่วไหลได้ เนื่องจากหากเกิดการ รั่วไหล ปริมาณการรับ-ส่งจะไม่สมดุลกัน | - ไม่พบปัญหา และอุปสรรค | - รูปที่ 3-28 ระบบตรวจสอบปริมาณ การส่งและรับผลิตภัณฑ์ จากบริษัทคู่ค้า (LPG) |
| | - มี Remote Shut-off-Valve ทั้งที่ต้นทางและปลายทาง เพื่อให้สามารถตัดแยกระบบและลดการรั่วไหลได้ ทันที | - พื้นที่โครงการ | - โครงการจัดให้มีระบบ Remote Shut-off-Valve เพื่อสามารถตัดแยกระบบและลดการรั่วไหลได้ ทันที | - ไม่พบปัญหา และอุปสรรค | - รูปที่ 3-29 Remote Shut-off-Valve ของก๊าซ LPG |
| | - กำหนดให้มีมาตรการด้านความปลอดภัยเฉพาะ ในช่วงก่อนเริ่มดำเนินการผลิต และในช่วงก่อน และระหว่างการหยุดซ่อมบำรุง | - พื้นที่โครงการ | - โครงการได้กำหนดให้มีมาตรการด้านความ ปลอดภัยเฉพาะในช่วงก่อนเริ่มดำเนินการผลิต และในช่วงก่อนและระหว่างการหยุดซ่อมบำรุง | - ไม่พบปัญหา และอุปสรรค | - ภาคผนวก ข.30 มาตรการด้านความปลอดภัย เกี่ยวกับการใช้ LPG |
| | - การทำงานที่เกี่ยวข้องกับการใช้แก๊ส LPG จะต้อง ปฏิบัติตามวิธีปฏิบัติงาน (Work Instruction) อย่าง เคร่งครัด พร้อมทั้งจัดให้มีการทบทวนเกี่ยวกับ วิธีการปฏิบัติงานเกี่ยวกับการใช้แก๊ส LPG ปีละ 1 ครั้ง | - พื้นที่โครงการ | - โครงการจัดให้มีวิธีปฏิบัติงาน (Work Instruction) การทำงานที่เกี่ยวข้องกับการใช้แก๊ส LPG และ จัดให้มีการทบทวน ปีละ 1 ครั้ง | - ไม่พบปัญหา และอุปสรรค | - ภาคผนวก ข.31 เอกสารวิธีปฏิบัติงาน เกี่ยวกับการใช้ LPG |

ตารางที่ 3.1-1 (ต่อ)

| คุณภาพสิ่งแวดล้อม | มาตรการป้องกันและ แก้ไขผลกระทบสิ่งแวดล้อม | สถานที่ ดำเนินการ | ผลการปฏิบัติตามมาตรการป้องกัน และแก้ไขผลกระทบสิ่งแวดล้อม | ปัญหา อุปสรรค และการแก้ไข | เอกสารอ้างอิง |
|----------------------------|--|----------------------|--|------------------------------|---|
| 11. สาธารณสุข และสุขภาพ | - จัดให้มีห้องปฐมพยาบาลและเวชภัณฑ์ที่เพียงพอ สำหรับใช้รักษาผู้ป่วยเบื้องต้น ยานพาหนะสำหรับ ส่งต่อผู้ป่วยในภาวะฉุกเฉิน พร้อมทั้งประสานงาน กับสถานพยาบาลที่อยู่ใกล้โครงการไว้ล่วงหน้า | - พื้นที่โครงการ | - โครงการจัดให้มีห้องปฐมพยาบาลและเวชภัณฑ์ ที่เพียงพอสำหรับใช้รักษาผู้ป่วยเบื้องต้น และมี ยานพาหนะสำหรับส่งต่อผู้ป่วยในภาวะฉุกเฉิน | - ไม่พบปัญหา และอุปสรรค | - รูปที่ 3-30 ห้องพยาบาล - รูปที่ 3-31 เวชภัณฑ์สำหรับใช้รักษา ผู้ป่วยเบื้องต้น - รูปที่ 3-32 ยานพาหนะสำหรับส่งต่อ ผู้ป่วยในภาวะฉุกเฉิน |
| | - จัดกิจกรรมเกี่ยวกับการส่งเสริมสุขภาพ และ ให้ความรู้เพิ่มเติมด้านสิ่งแวดล้อมและสุขภาพ แก่ชุมชน | - พื้นที่โครงการ | - โครงการได้จัดกิจกรรมเกี่ยวกับการส่งเสริม สุขภาพ และให้ความรู้ด้านสิ่งแวดล้อมและ สุขภาพแก่ชุมชนเป็นประจำ โดยในปี พ.ศ.2566 ได้จัดกิจกรรม ณ โรงเรียนวัดโกสินารายณ์ ใน วันที่ 18 พฤษภาคม พ.ศ.2566 เพื่อเสริมสร้าง ความรู้ และปลูกจิตสำนึกให้แก่นักเรียนในเรื่อง การคัดแยกขยะมูลฝอยให้กับนักเรียน | - ไม่พบปัญหา และอุปสรรค | - ภาคผนวก ข.32 เอกสารการจัดกิจกรรม การส่งเสริมสุขภาพและ ให้ความรู้ด้านสิ่งแวดล้อม แก่ชุมชน |

ตารางที่ 3.1-1 (ต่อ)

| คุณภาพสิ่งแวดล้อม | มาตรการป้องกันและ แก้ไขผลกระทบสิ่งแวดล้อม | สถานที่ ดำเนินการ | ผลการปฏิบัติตามมาตรการป้องกัน และแก้ไขผลกระทบสิ่งแวดล้อม | ปัญหา อุปสรรค และการแก้ไข | เอกสารอ้างอิง |
|-------------------------------------|---|----------------------|--|------------------------------|---|
| 11. สาธารณสุข และสุขภาพ (ต่อ) | - จัดเตรียมข้อมูลพนักงาน และข้อมูลความปลอดภัย ของสารเคมี (Material Safety Data Sheet : MSDS) ภายในโรงงาน กรณีเกิดเหตุฉุกเฉิน หน่วยงาน ที่เกี่ยวข้องสามารถเข้ามาขอข้อมูลและตรวจสอบ ได้ | - พื้นที่โครงการ | - โครงการมีการจัดทำข้อมูลความปลอดภัยของ สารเคมี และข้อมูลพนักงานไว้ภายในโรงงาน กรณีเกิดเหตุฉุกเฉินหน่วยงานที่เกี่ยวข้องสามารถ ขอข้อมูลและตรวจสอบได้ | - ไม่พบปัญหา และอุปสรรค | - ภาคผนวก ข.33 เอกสารคู่มือความปลอดภัย ของสารเคมี (Safety Data Sheet : SDS) |
| | - เข้าร่วมและส่งเสริมการให้บริการของหน่วยงาน สาธารณสุขในพื้นที่ตามความเหมาะสม | - พื้นที่โครงการ | - โครงการได้เข้าร่วมและส่งเสริมการให้บริการของ หน่วยงานสาธารณสุขในพื้นที่ตามความเหมาะสม โดยในปี พ.ศ.2566 ได้เข้าร่วมและส่งเสริมการ ให้บริการของหน่วยงานสาธารณสุขในพื้นที่ โดย การมอบหน้ากากอนามัยและยาสามัญประจำบ้าน ให้กับ รพ.สต.บ้านครก | - ไม่พบปัญหา และอุปสรรค | - รูปที่ 3-33 การสนับสนุนหน่วยงาน สาธารณสุขในพื้นที่ |
| 12. การจัดการ เรื่องร้องเรียน | - จัดตั้งศูนย์ ชี้้นตอน และช่องทางในการรับเรื่อง ร้องเรียนภายในพื้นที่โรงงาน เพื่อรับฟังข้อร้องเรียน ของชุมชน และประสานงานแก้ไขตามสถานการณ์ ต่อไป | - พื้นที่โครงการ | - โครงการจัดให้มีช่องทางและขั้นตอนในการรับ เรื่องร้องเรียน โดยในระหว่างเดือนกรกฎาคม ถึง ธันวาคม พ.ศ.2566 ไม่มีเรื่องร้องเรียนแต่อย่างใด | - ไม่พบปัญหา และอุปสรรค | - ภาคผนวก ข. 18 ขั้น ตอน การ รับ รื่ อ ง ร้องเรียนและแบบบันทึก เรื่องร้องเรียน |
| 13. การจัดการ พื้นที่สีเขียว | - จัดให้มีพื้นที่สีเขียวไม่น้อยกว่าร้อยละ 5 ของพื้นที่ โครงการดูแลรักษาพื้นที่สีเขียวให้มีความสวยงาม เป็นระเบียบอยู่เสมอ ดังนี้ • การกำจัดวัชพืช จะมีการกำจัดวัชพืชปีละ 3 ครั้ง หรือตามสภาพความหนาแน่นของวัชพืช เพื่อ ลดการแก่งแย่งของวัชพืช | - พื้นที่โครงการ | - โครงการจัดให้มีพื้นที่สีเขียว ไม่น้อยกว่าร้อยละ 5 ของพื้นที่โครงการ และมีการดูแลรักษาพื้นที่สีเขียว ให้มีความสวยงามและเป็นระเบียบอยู่เสมอ | - ไม่พบปัญหา และอุปสรรค | - ภาคผนวก ข.34 แผนผังพื้นที่สีเขียว - รูปที่ 3-34 พื้นที่สีเขียว |

ตารางที่ 3.1-1 (ต่อ)

| คุณภาพสิ่งแวดล้อม | มาตรการป้องกันและ แก้ไขผลกระทบสิ่งแวดล้อม | สถานที่ ดำเนินการ | ผลการปฏิบัติตามมาตรการป้องกัน และแก้ไขผลกระทบสิ่งแวดล้อม | ปัญหา อุปสรรค และการแก้ไข | เอกสารอ้างอิง |
|--|--|----------------------|---|------------------------------|---------------------------------|
| 13. การจัดการ พื้นที่สีเขียว (ต่อ) | <ul style="list-style-type: none"> • การใส่ปุ๋ย โดยจะใส่ปุ๋ยเดือนละ 1 ครั้ง เพื่อเร่งการเจริญเติบโต • การตัดแต่งกิ่ง เพื่อลดการแก่งแย่งแข่งขัน และเร่งการเจริญเติบโตของต้นไม้ นอกจากนี้การตัดแต่งกิ่งจะทำให้ต้นไม้มีรูปทรงสวยงามและมีความเป็นระเบียบ • นำใบไม้ที่ร่วงจากการผลัดใบของต้นไม้ไปกองที่โคนต้นไม้เพื่อเป็นปุ๋ย และนำใบที่เหลือไปปรับปรุงคุณภาพดิน เพื่อไว้ใช้ในพื้นที่สีเขียว | | | | - |
| | - ในกรณีต้นไม้ตายหรือได้รับความเสียหาย โครงการจะทำการปลูกซ่อมแซมโดยมีขนาดเทียบเท่าต้นเดิม ให้แล้วเสร็จภายใน 1 เดือน เพื่อคงสภาพพื้นที่สีเขียวตามสัดส่วนที่กำหนด | - พื้นที่โครงการ | - กรณีต้นไม้ตายหรือได้รับความเสียหาย โครงการจะทำการปลูกซ่อมแซม เพื่อคงสภาพพื้นที่สีเขียวไว้ตามสัดส่วนที่กำหนด | - ไม่พบปัญหาและอุปสรรค | - รูปที่ 3-34 พื้นที่สีเขียว |



ปล่อง Wet Scrubber



ปล่อง Spray Dryer Burner

รูปที่ 3-1 การควบคุมการระบายสารมลพิษที่ปล่อยออกจากปล่องระบายอากาศ



รูปที่ 3-2 บริเวณลานขนถ่ายผลิตภัณฑ์



รูปที่ 3-3 ระบบบำบัดน้ำเสีย



รูปที่ 3-4 บ่อรวบรวมน้ำทิ้ง (Equalization Pond)



รูปที่ 3-5 บ่อพักน้ำทิ้งที่ผ่านการบำบัด
(Effluent Pond)

รูปที่ 3.1-1 ผลการปฏิบัติตามมาตรการป้องกันและแก้ไขผลกระทบสิ่งแวดล้อม

โครงการโรงงานผลิตอินนูลิน บริษัท ฟุจิ นิฮอน ไทย อินนูลิน จำกัด





รูปที่ 3-6 ระบบ RO



รูปที่ 3-7 การนำน้ำที่ผ่านการบำบัดแล้วไปใช้รดน้ำต้นไม้ในพื้นที่สีเขียวของโครงการ



รูปที่ 3-8 การล้างพื้นโครงการ



รูปที่ 3-9 น้ำสำรองช่วยดับเพลิง



รูปที่ 3-10 จุดสูบน้ำของโครงการ



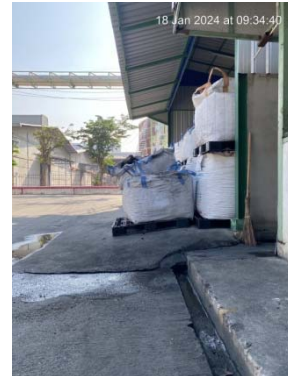
รูปที่ 3-11 กิจกรรมปล่อยพันธุ์ปลาในแม่น้ำแม่กลอง

รูปที่ 3.1-1 ผลการปฏิบัติตามมาตรการป้องกันและแก้ไขผลกระทบสิ่งแวดล้อม
โครงการโรงงานผลิตอินนูลิน บริษัท พูจิ นิซอน ไทย อินนูลิน จำกัด





รูปที่ 3-12 พื้นที่เก็บรวบรวมกากของเสีย



รูปที่ 3-13 ระบบระบายน้ำรอบพื้นที่เก็บรวบรวมกากของเสีย



รูปที่ 3-14 อุปกรณ์ป้องกันเสียง
(Ear Plugs)



รูปที่ 3-15 พนักงานสวมใส่อุปกรณ์คุ้มครองความปลอดภัยส่วนบุคคล



รูปที่ 3-16 ป้ายหรือสัญลักษณ์เตือนบริเวณที่มีเสียงดัง



รูปที่ 3-17 การติดป้าย Noise Contour Map ในพื้นที่โรงงาน

รูปที่ 3.1-1 ผลการปฏิบัติตามมาตรการป้องกันและแก้ไขผลกระทบสิ่งแวดล้อม

โครงการโรงงานผลิตอินนูลิน บริษัท ฟุจิ นิฮอน ไทย อินนูลิน จำกัด





รูปที่ 3-18 บ่อหน่วงน้ำฝน



รูปที่ 3-19 ป้ายจำกัดความเร็ว



รูปที่ 3-20 หมายเลขโทรศัพท์ที่รถขนส่ง



รูปที่ 3-21 การติดป้ายประชาสัมพันธ์ข้อมูลสรุปผลการติดตามตรวจสอบผลกระทบสิ่งแวดล้อม



หมวกนิรภัย



แว่นตานิรภัย

รูปที่ 3-22 อุปกรณ์คุ้มครองความปลอดภัยส่วนบุคคล (PPE)

รูปที่ 3.1-1 ผลการปฏิบัติตามมาตรการป้องกันและแก้ไขผลกระทบสิ่งแวดล้อม

โครงการโรงงานผลิตอินูลิน บริษัท ฟุจิ นิฮอน ไทย อินูลิน จำกัด





ถุงมือยางกันสารเคมี



อุปกรณ์ป้องกันเสียง (Ear Plugs)



รองเท้ากันภัย



ชุดกันสารเคมี

รูปที่ 3-22 อุปกรณ์คุ้มครองความปลอดภัยส่วนบุคคล (PPE) (ต่อ)



รูปที่ 3-23 ที่ล้างตาฉุกเฉิน



รูปที่ 3-24 ระบบสัญญาณแจ้งเหตุฉุกเฉิน

รูปที่ 3.1-1 ผลการปฏิบัติตามมาตรการป้องกันและแก้ไขผลกระทบสิ่งแวดล้อม

โครงการโรงงานผลิตอินูลิน บริษัท ฟุจิ นิฮอน ไทย อินูลิน จำกัด





แผงควบคุมระบบสัญญาณแจ้งเหตุฉุกเฉิน



ระบบดับเพลิง

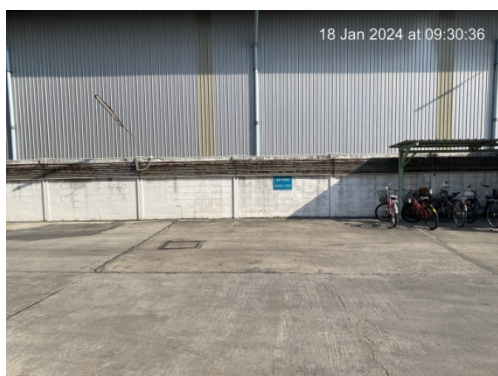


หัวจ่ายน้ำดับเพลิง

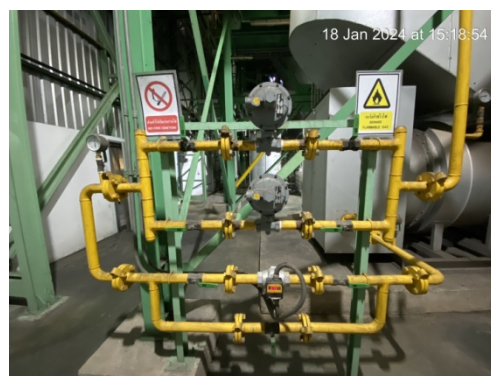


เครื่องดับเพลิงแบบมือถือ

รูปที่ 3-25 อุปกรณ์ป้องกันและระงับอัคคีภัย



รูปที่ 3-26 จุฬารวมพล



รูปที่ 3-27 Flow Meter

รูปที่ 3.1-1 ผลการปฏิบัติตามมาตรการป้องกันและแก้ไขผลกระทบสิ่งแวดล้อม

โครงการโรงงานผลิตอินูลิน บริษัท ฟุจิ นิฮอน ไทย อินูลิน จำกัด





รูปที่ 3-28 ระบบตรวจสอบปริมาณการส่งและรับผลิตภัณฑ์จากบริษัทคู่ค้า (LPG)



รูปที่ 3-29 Remote Shut-off-Valve ของก๊าซ LPG



รูปที่ 3-30 ห้องพยาบาล



รูปที่ 3-31 เวชภัณฑ์สำหรับใช้รักษาผู้ป่วยเบื้องต้น



รูปที่ 3-32 ยานพาหนะสำหรับส่งต่อผู้ป่วยในภาวะฉุกเฉิน

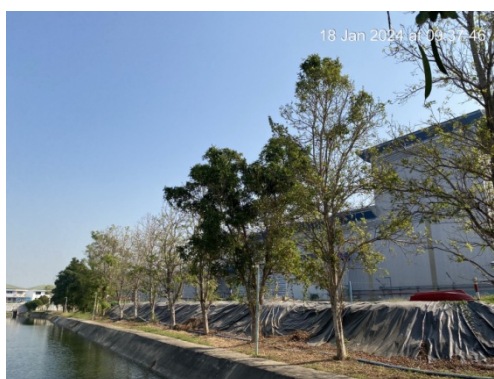


รูปที่ 3-33 การสนับสนุนหน่วยงานสาธารณสุขในพื้นที่

รูปที่ 3.1-1 ผลการปฏิบัติตามมาตรการป้องกันและแก้ไขผลกระทบสิ่งแวดล้อม

โครงการโรงงานผลิตอินูลิน บริษัท ฟุจิ นิฮอน ไทย อินูลิน จำกัด





รูปที่ 3-34 พื้นที่สีเขียว

รูปที่ 3.1-1 ผลการปฏิบัติตามมาตรการป้องกันและแก้ไขผลกระทบสิ่งแวดล้อม

โครงการโรงงานผลิตอินูลิน บริษัท ฟุจิ นิฮอน ไทย อินูลิน จำกัด

